

## Zberná nádoba / odsávačka oleja REDATS D-220



### Užívateľská príručka

Verzia A.1.0 december 2022



Pred prácou so zbernou nádobou si s porozumením prečítajte tento návod na obsluhu.

## Bezpečnosť používania

POZNÁMKA: Pri používaní stroja vždy dodržiavajte bezpečnostné pravidlá, aby ste predišli možným zraneniam alebo poškodeniu zariadenia.

1. Udržujte svoj pracovný povrch čistý. Neporiadok môže spôsobiť nehody.
2. Sledujte pracovnú plochu. Stroje alebo elektrické náradie nepoužívajte na vlhkých alebo mokrych miestach. Nevystavujte dažďu. Používajte v dobre osvetlených miestnostiach. Elektrické náradie nepoužívajte v prítomnosti horľavých plynov alebo kvapalín.
3. Uchovávajte mimo dosahu detí. Deti by nemali byť vpúšťané na pracovisko. Je to zakázané deti, aby prístroj nepoužívali.
4. Nepoužitú vybavenie skladujte. Ak nástroje nepoužívate, mali by ste ich uložiť suché miesto, nevystavené korózii.
5. Vyhnite sa náhodnému zapnutiu. Keď sa stroj nepoužíva a pred pripojením hadíc, skontrolujte, či je tlak v polohe vypnuté.
6. Buďte ostražití. Sledujte, čo robíte a predvídajte. Nepracujte so strojom, keď ste unavení
7. Skontrolujte, či nie sú poškodené niektoré časti. Než začnete zariadenie používať, každú časť treba starostlivo skontrolovať. Skontrolujte zarovnanie a pripojenia pohyblivých častí; akékoľvek poškodené časti alebo vybavenie; Časti v inom než odporúčanom stave môžu brániť správnej činnosti náradia. Akákoľvek poškodená časť by mala byť riadne vymenená kvalifikovaným odborníkom. Nepoužívajte stroj, ak niektorý nástroj alebo vypínač na stroji nefunguje správne.
8. Výmena dielov a príslušenstva. Pri servise používajte iba diely odporúčané spoločnosťou výrobcu. Použitie iných dielov môže viesť k strate záruky. Používajte iba nástroje vhodné pre toto zariadenie.
9. Nepoužívajte náradie pod vplyvom alkoholu, alebo pod vplyvom omamných látok.
10. Údržba. Pre vašu vlastnú bezpečnosť by ste mali vykonávať pravidelne servis a údržbu .

Bezpečnostné opatrenia týkajúce sa produktu: Toto zariadenie je určené na obsluhu kvalifikovaným personálom. Mal by sa používať až po prečítaní a pochopení návodu na obsluhu.

1. V blízkosti zariadenia je zakázané fajčiť
2. Pri používaní zariadenia je zakázané používať pyrotechnické materiály. Drž sa ďalej od zdroje tepla, vysokého napätia a miesta vystavené výbuchu.
3. Prístroj používajte iba v dobre vetraných miestnostiach.
4. Ak zistíte netesnosti v jednotke alebo potrubiach, okamžite vypnite tlak a opravte netesnosti.
5. Ak sa počas prevádzky zistí netesnosť potrubia alebo iného komponentu, ihneď vypnite zariadenie, vykonajte podrobnú kontrolu a postupujte podľa pokynov na riešenie problémov.
6. Neprekračujte maximálny odporúčaný tlak, pretože to môže poškodiť zariadenie.
7. Pre prípad požiaru majte v blízkosti spotrebiča hasiaci prístroj.
8. Vždy si chráňte pokožku a oči pred kontaktom s olejmi a rozpúšťadlami
9. Počas nalievania oleja neštartujte motor. V opačnom prípade to môže viesť k poškodeniu .

10. Pri vylievání oleja z vozidla buďte opatrní, teplota oleja je vysoká (40~60°C).

11. Po ukončení práce vždy zatvorte plniace ventily. V opačnom prípade môžu olejové výpary unikať a pri pôsobení iskry alebo ohňa môžu explodovať.

12. Použitý olej by sa mal riadne zlikvidovať. Ďalšie informácie vám poskytne miestne zberné miesto.

13. Aby ste predišli starnutiu gumených častí, nevystavujte stroj slnečnému žiareniu; Stroj nemontujte na vlhké miesto, musí sa skladovať na suchom mieste s dobrým vetraním.

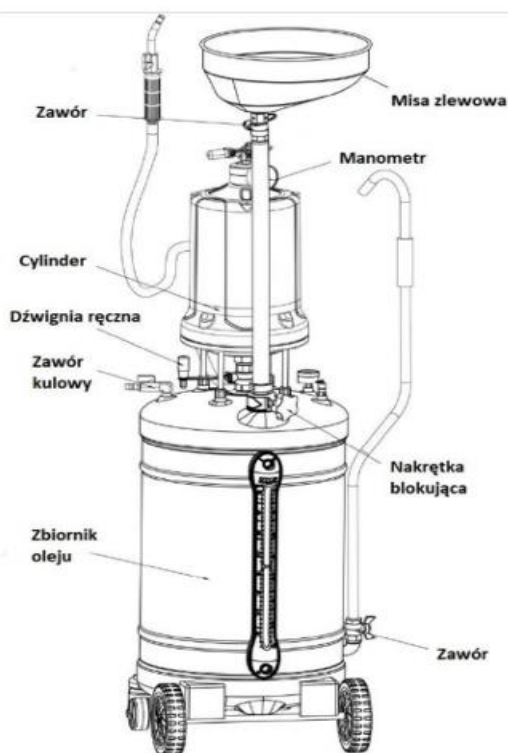
14. Tento stroj bol pred opustením továrne prísne testovaný, ale pracovník musí dodržiavať prevádzkový poriadok. Nepokúšajte sa ho sami rozoberať a opravovať, ak narazíte na nejaké chyby, kontaktujte našu spoločnosť.

15. Po použití vždy prerušte spojenie so vzduchovým kompresorom a vložte všetky potrubia späť na svoje miesto .

16. Neznižujte tlak pod požadovaný minimálny vstupný tlak vzduchu. Neprekračujte maximálny požadovaný vstupný tlak vzduchu.

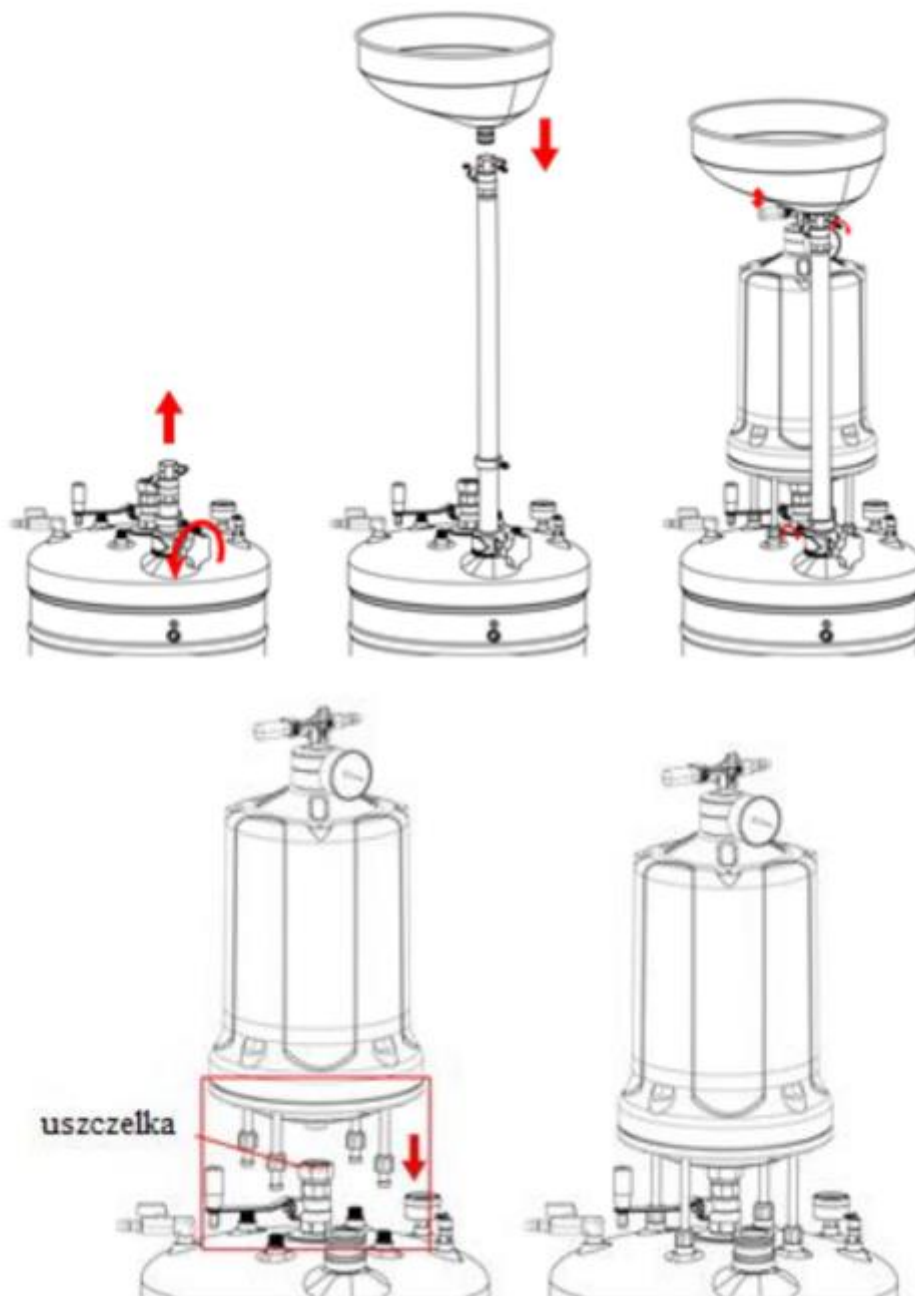
#### Technické údaje:

Pracovný tlak:	6 – 8 barov
Vypúšťací tlak:	0,7 – 1 bar
Dopyt po vzduchu:	200 l/min
Sací tlak:	0 - 1 bar
Kapacita olejovej nádrže:	80 l
Vákuový valec	9 l
Kapacita drezu	15 l
Prevádzková teplota oleja:	40 - 60 °C
výška:	1460 – 1705 mm
Sacie sondy:	
Φ5 * 700 mm, (PVC, 1ks)	
Φ6 * 700 mm, (PVC, 1ks)	
Φ7*700mm, (PVC, 2ks)	
Φ8*700mm, (PVC, 1ks)	

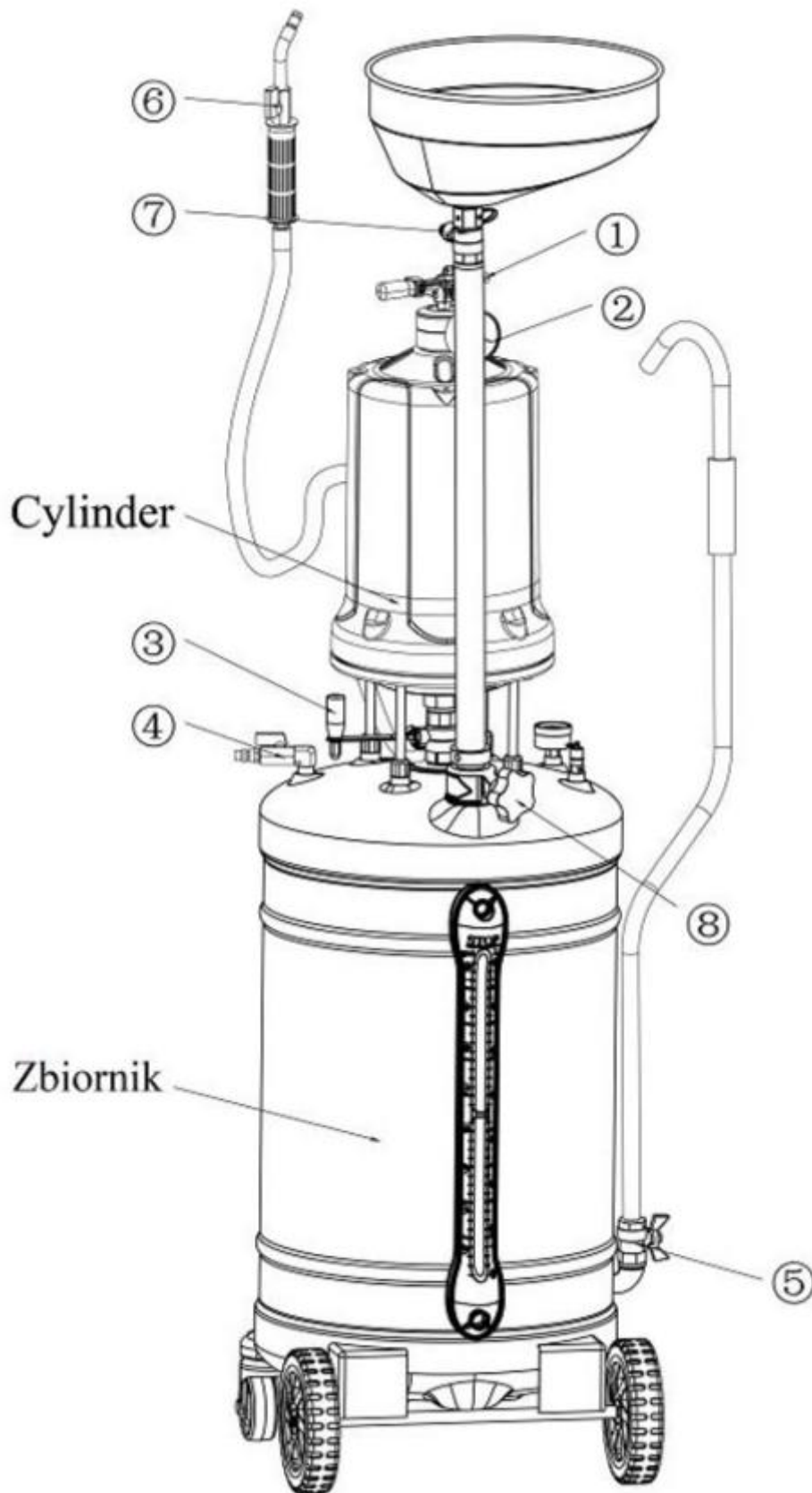


## Montáž

1. Vyberte olejovú vaňu a skontrolujte, či nie je poškodená.
2. Vytiahnite rúru misy a pripievte k nemu misu drezu.
3. Vyberte vákuový valec, pripojte ho k olejovej nádrži.
4. Nainštalujte valec do olejovej nádrže, ako je znázornené na obrázku nižšie.
5. Aby sa nepoškodil tesniaci krúžok, odporúča sa naniesť na spoj trochu oleja.
6. Utiahnite skrutky.



Obsluha:



h.

### Vypustenie oleja do misky:

1. Zdvihnite vozidlo, potom zasuňte zbernú nádobu pod vypúšťaciu skrutku oleja, 2. Uvoľnite guľový ventil pod umývadlom č. 7 a odskrutkujte vypúšťaciu skrutku oleja v aute. Do misky na zbernej nádobe začne vytekať olej z vozidla. Sledujte množstvo oleja v nádrži zbernej nádoby. 3. Zatvorte vypúšťaciu skrutku oleja v aute.

### Vytvorenie podtlaku vo valci

1. Zatvorte ventil č. 3 a 6.
2. Pripojte hadicu na stlačený vzduch k zástrčke rýchlospojky č. 1.
3. Keď indikátor na manometri dosiahne hodnotu blízko červenej zóny, odpojte hadicu stlačeného vzduchu. Odhadovaný čas vytvorenia vákua je 20 – 30 s.
4. Zariadenie je pripravené na nasávanie oleja.

### Vytvorenie vákua vo valci a nádrži

1. Zatvorte ventil č. 4, 5, 6, 7.
2. Ventil č. 3 by sa mal otvoriť.
3. Pripojte hadicu na stlačený vzduch k zástrčke rýchlospojky č. 1.
4. Keď indikátor na manometri dosiahne hodnotu blízko červenej zóny, odpojte hadicu stlačeného vzduchu. Odhadovaný čas vytvorenia vákua je 4 – 5 minút.
5. Zariadenie je pripravené na nasávanie oleja.

### Tipy:

1. Príliš vysoký tlak stlačeného vzduchu zvyšuje jeho spotrebu bez urýchlenia procesu vytvárania vákua.
2. Súčasné vytvorenie podtlaku vo valci a nádrži má za následok rýchlejšie odsávanie použitého oleja a jeho prúdenie priamo do olejovej nádrže. Navyše umožňuje dlhšiu prácu na miestach bez prístupu stlačeného vzduchu (vytvorený väčší prísun vákua). Nevýhodou tohto typu odsávania je čas potrebný na vytvorenie podtlaku.

### Nasávanie oleja

1. Po vytvorení podtlaku v prístroji vyberte príslušnú saciu sondu (najlepšia bude sonda s najväčším priemerom vhodným pre daný motor).
2. Pripojte saciu sondu k držiaku.
3. Vložte snímaciu sondu do mierky oleja.
4. Otvorte ventil č. 6 na rukoväti.
5. Po ukončení odsávania oleja zatvorte ventil č. 6.



### Vypustenie oleja

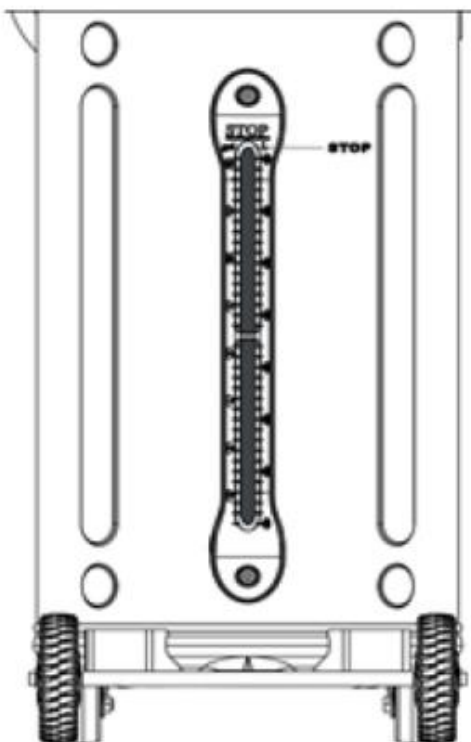
Vypustenie oleja z odmerného valca do nádrže zbernej nádoby

1. Keď hladina oleja vo valci dosiahne maximálnu úroveň, nalejte olej z valca do nádrže.
2. Najprv otvorte ventil č. 7
3. Otvorte ventil č. 3 a ventil č. 6, aby sa uvoľnilo vákuum. Olej začne tiecť.
4. Po vypustení oleja zatvorte ventily č. 3 a 6.

*TIP:* Keď sa v nádrži na použitý olej vytvorí vákuum, olej bude vytekať z valca ešte rýchlejšie.

### Vyprázdnenie nádrže na použitý olej

Keď olej v nádrži dosiahne maximálnu hladinu (pozri ukazovateľ oleja), vyprázdnite nádrž preliatím oleja do samostatnej nádoby a potom ho zlikvidujte v súlade s miestnymi predpismi.



1. Zatvorte všetky ventily.

2. Vložte vyprázdňovaciu rukoväť do samostatnej nádoby.
3. Pripojte hadicu na stlačený vzduch k zástrčke rýchlospojky č. 4
4. Otvorte ventil č. 5.
5. Pomaly otvorte ventil č. 4 a zvýšte tlak v nádrži, sledujte manometer, zatvorte ventil a otvorte ho, aby ste udržali tlak v zelenej oblasti na manometri. (Poistný ventil sa automaticky otvorí, keď tlak v nádrži dosiahne približne 1 bar. Potom ihneď zatvorte ventil č. 4, aby sa znížil tlak v nádrži).
6. Po vypustení oleja odpojte hadicu stlačeného vzduchu a zatvorte všetky ventily

**Tipy:**

1. Ventil č. 3 musia byť zatvorené, aby nedošlo k poškodeniu valca.
2. Pri vyprázdňovaní držte vypúšťaciu rukoväť, aby ste zabránili rozliatiu oleja.
3. Poistný ventil uvoľní tlak, keď prekročí 14PSI/1bar.
4. Na vrchnej časti je upevnené bezpečnostné zariadenie, ktoré môže zabrániť výbuchu nádoby počas prúdenia stlačeného vzduchu do nádoby v dôsledku nesprávnej obsluhy.

**Riešenie problémov**

Problém	Príčina
Vákuomer neukazuje hodnotu vákua	<ul style="list-style-type: none"><li>• Skontrolujte tlak prichádzajúceho vzduchu (štandardný tlak by mal byť medzi 6-8 bar)</li><li>• Skontrolujte či sú všetky ventily správne nastavené</li><li>• Skontrolujte tesnenie valca</li></ul>
Vákuomer ukazuje hodnoty podtlaku, ale prístroj neodsáva	<ul style="list-style-type: none"><li>• Skontrolujte či hadica na odsávanie oleja nie je upchatá, respektíve zalomená</li><li>• Teplota oleja je príliš nízka (teplota olej by mala byť medzi 40-60°C)</li><li>• Zabráňte nasávaniu tuku, alebo inej kvapaliny s vysokou hustotou</li><li>• Uistite sa, že ventil na sacej rukoväti je otvorený</li><li>• Uistite sa, že sonda sa nedotýka dna</li><li>• Uistite sa, že tlmič odvodu nie je zablokovaný</li></ul>

**Kontrola zariadenia**

Pred každým použitím skontrolujte celkový stav zariadenia

- Skontrolujte, či nie sú uvoľnené skrutky
- Skontrolujte, či nedochádza k úniku vzduchu a oleja
- Skontrolujte všetky pohyblivé časti, prasknuté, alebo zlomené časti
- Skontrolujte zvuky alebo vibrácie, ktoré môžu naznačovať poruchu

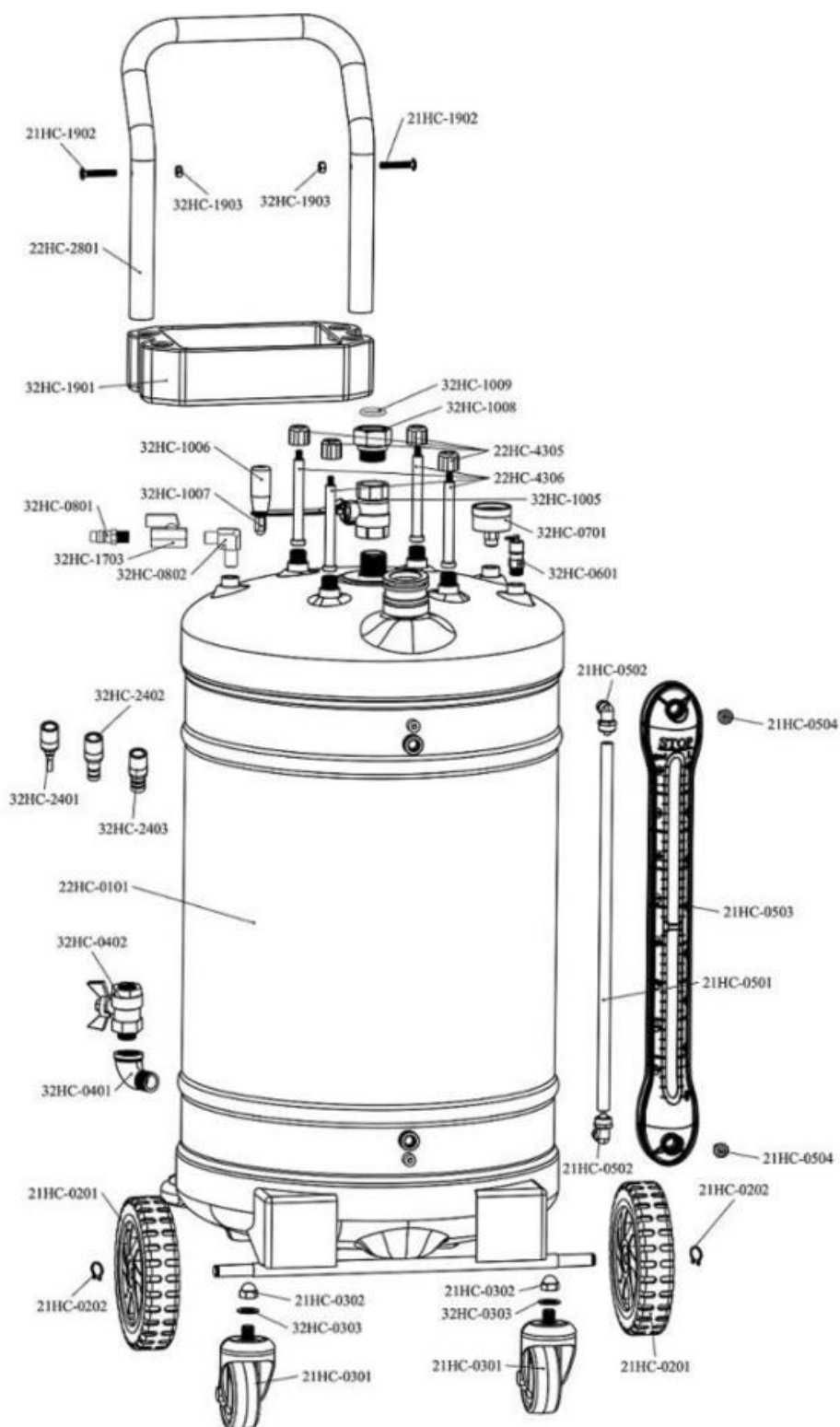
Pravidelne kontrolujte



- Tesnosť všetkých hadíc a ventilov

V prípade dlhšieho nepoužívania

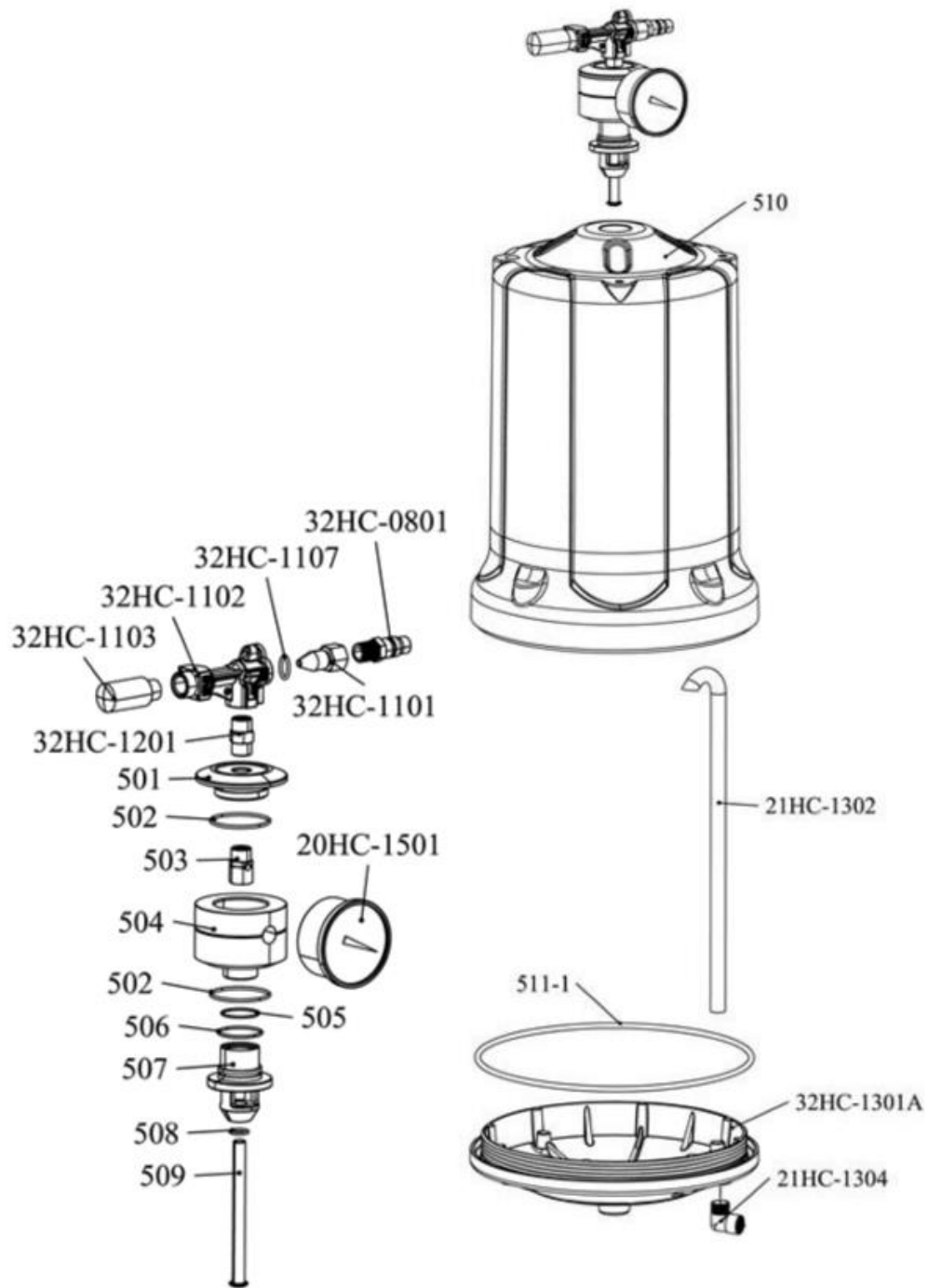
- Skontrolujte či sú tesniace krúžky sondy tesné
- Skontrolujte nádrž či nemá koróziu ( mala by sa skladovať na suchom mieste)

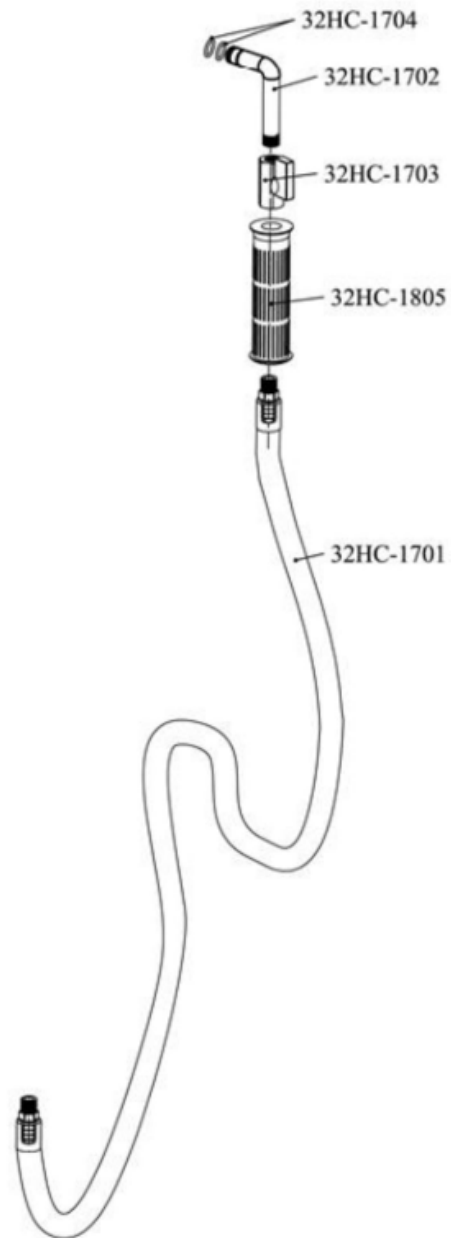


22HC-0101	Nádrž
21HC-0201	6,5" otočné koleso
21HC-0202	Uzamykací krúžok
21HC-0301	3" kruh
21HC-0302	Orech
32HC-0303	Pečať
32HC-0401	Liatinové koleno
32HC-0402	Motýľový guľový ventil
21HC-0501	Rúrka hladiny oleja
21HC-0502	Laktový konektor
21HC-0503	Kryt trubice stupnice
21HC-0504	Skrutka
32HC-0601	Poistný ventil
32HC-0701	Manometer
32HC-0801	Zástrčka rýchleho konektora
32HC-0802	Laktový konektor
32HC-1703	Guľový ventil
32HC-1005	Guľový ventil
32HC-1006	Páka ventilu
32HC-1007	Orech
32HC-1008	Spojka
32HC-1009	Pečať
32HC-1901	Nádoba na náradie
32HC-1902	Skrutka
32HC-1903	Orech
32HC-2401	VW konektor
32HC-2402	BMW konektor
32HC-2403	Mercedes konektor
22HC-2801	Zábradlie
22HC-4305	Konzolová matica
22HC-4306	Držiak

stargood.eu

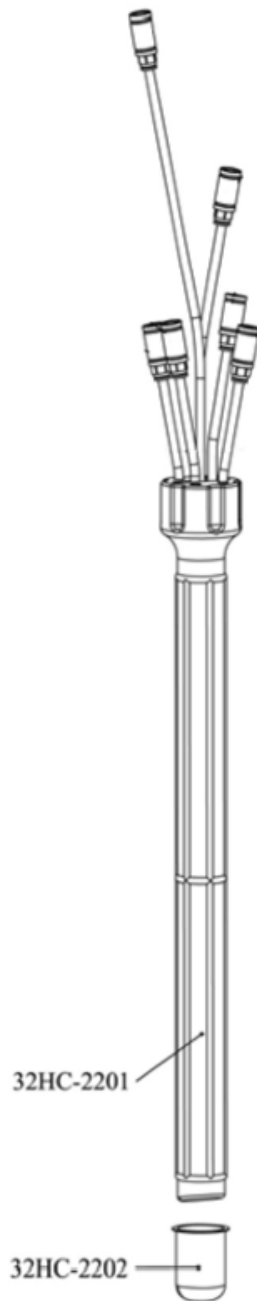
www.stargood.eu



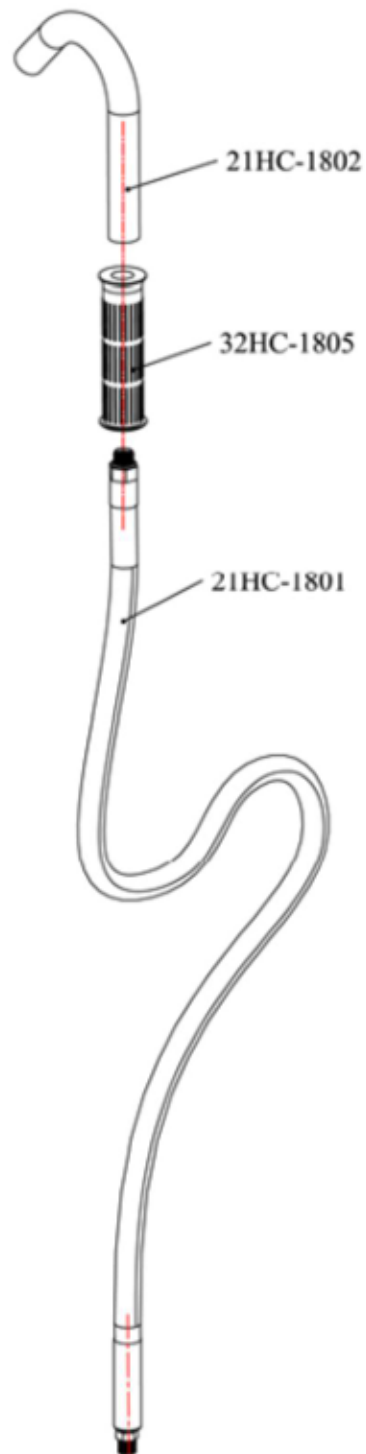


32HC-0801	Zástrčka rýchleho konektora
32HC-1101	Tryska
32HC-1107	Pečať
32HC-1102	Vákuový generátor
32HC-1103	Tlmič
32HC-1201	Ventil
501	Kryt pretlakového ventilu
502	Pečať
503	Spojka
504	Základňa pretlakového ventilu
20HC-1501	Vákuomer
505	Pečať
506	Pečať
507	Sedlo pretlakového ventilu
508	Pečať
509	Spojka
510-1	Valec
21HC-1302	Sacie potrubie
511-1	Pečať
32HC-1301A	Základňa valca
21HC-1304	Laktový konektor
32HC-1701	Sacia hadica
32HC-1702	Hák na saciu hadicu
32HC-1703	Guľový ventil
32HC-1704	Pečať
32HC-1805	Kryt sacej rukoväte

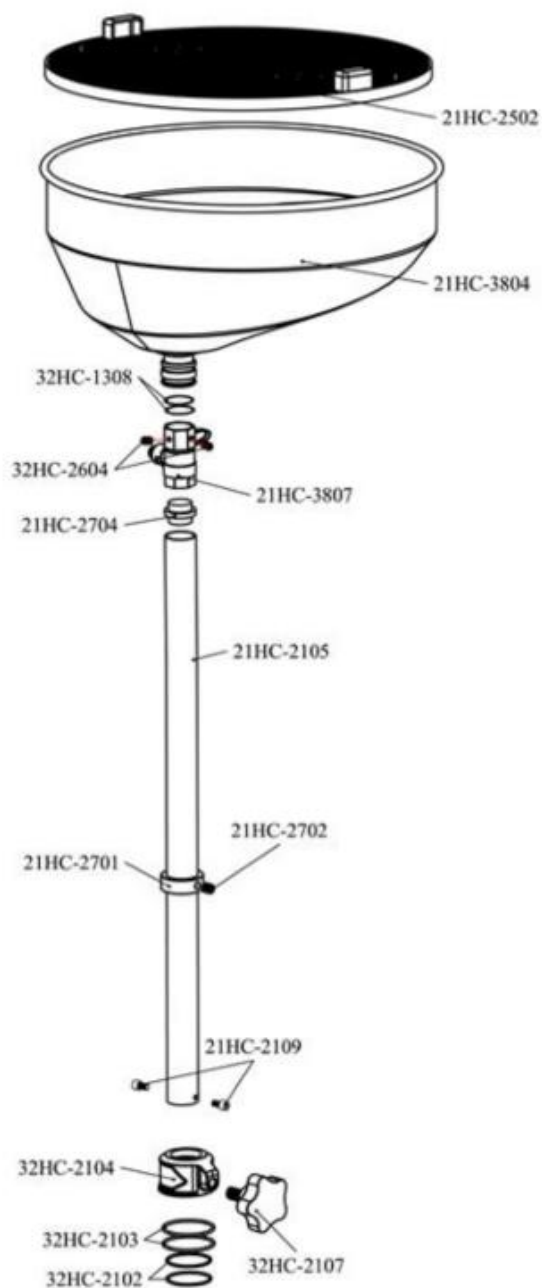
W



32HC-2201	Nádoba na sondu
32HC-2202	Olejová nádrž so sondami



21HC-1801	Hadica na vypúšťanie oleja
21HC-1802	Hák na vypúšťanie oleja
32HC-1805	Rukoväť na vypúšťanie oleja



32HC-2102	Pečať
32HC-2103	Pečať
32HC-2104	Blokáda
21HC-2105	Rúrka umývadla
32HC-2107	Gombík
21HC-2109	Skrutka
21HC-2502	Sito so zlewowej
21HC-2701	Polohovací krúžok
21HC-2702	Skrutka
21HC-2704	Spojka
21HC-3804	Drezová misa
32HC-1308	Pečať
32HC-2604	Skrutka



Jablonna - Estate 12  
23-114 Jablonna  
NIP: 712-254-67-61

tel. 81-565-71-71, fax 81-470-93-67, sklep@phu-szczepan.pl, www.phu-szczepan.pl, www.redats.pl

Vyhlásenie o zhode ES  
CE-22

PHU Szczepan  
Vulkanizácia a vybavenie dielni  
Jablonna - Estate 12  
23-114 Jablonna

Produkt:  
Olejový drez – olejový vysavač  
Model: REDATS D-220

Vyhlasuje s plnou zodpovednosťou na základe:  
Certifikát ES, číslo CE-C-1109-16-201-09-2A z 31. júla 2017, vydaný Notifikovaným certifikačným orgánom CCQS UK Ltd., 5 Harbour Exchange Square, Londýn, E14 9GE,  
že výrobok spĺňa základné požiadavky smernice:  
2006/42/STR  
a podrobné požiadavky obsiahnuté v harmonizovaných normách

EN ISO 12100:2010	Bezpečnosť strojov - Všeobecné konštrukčné princípy - Hodnotenie rizika a znižovanie rizika
EN ISO 4414:2010	Pneumatické pohony a ovládacie prvky - Všeobecné pravidlá a bezpečnostné požiadavky na systémy a ich komponenty

Toto vyhlásenie je základom pre označenie výrobku značkou CE.  
Toto vyhlásenie sa vzťahuje len na strojové zariadenie v stave, v akom bolo uvedené na trh, a nevzťahuje sa na komponenty pridané konečným užívateľom alebo následné úkony, ktoré vykonal.

Technická dokumentácia je k dispozícii v sídle PHU SZCZEPAN Wyposazzenie Wulkanizacji i Workshopów, Jablonna Majatek 12; 23-114 Jablonna.

Jablonna – Estate, december 2022



**P.H.U. SZCZEPAN**  
Kierownik Działu  
Importu i Eksportu  
Kamil Tarasiewicz

KOMPLEKSOWE WYPOSAŻENIE WULKANIZACJI  
P.H.U. SZCZEPAN  
Krzysztof Szczepaniak  
www.phu-szczepan.pl

TEL: 81 565-71-71, FAX: 81 470-93-67  
NIP: 712-254-67-61 REGON: 060124860  
23-114 Jablonna, Jablonna Majatek 12