

PROFITOP BA s.r.o., Černyševského 46, 85101 Bratislava +421919299999  
www.stargood.eu



# ŠTVORSTĹPOVÝ ZDVIHÁK S PRÍZDVIHOM REDATS L-420



Užívateľská príručka verzia máj 2024

Uchovávajte v blízkosti zdviháku. Prečítajte si pred použitím zdviháku.

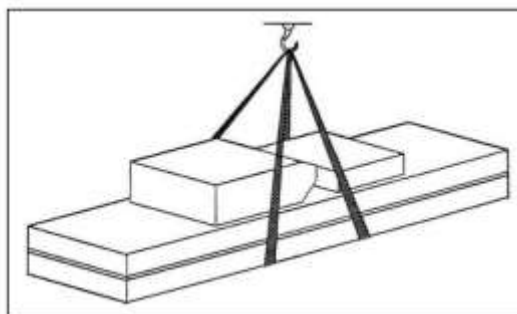
## 1. Balenie, doprava a skladovanie

Všetky operácie balenia, zdvíhania, manipulácie, prepravy a vybaľovania smie vykonávať výlučne odborný personál.



1.2. Doprava

- Balenie je možné zdvíhať alebo presúvať iba pomocou vysokozdvížných vozíkov, žeriavov, alebo mostných žeriavov.
- V prípade zavesenia sa o náklad musí vždy postarať druhá osoba, aby sa predišlo nebezpečenstvu oscilácie.
- Pri príchode tovaru, skontrolujte či obsahuje všetky položky podľa dodacieho listu.
- Prípade chýbajúcich súčiastok, alebo poškodeného tovaru hneď na mieste spíšte protokol o škode s prepravcom. Bez tohto protokolu nie je možné uplatniť si reklamáciu na chýbajúce, či poškodené súčiastky.
- Pri práci so zdvíhákmi nezabúdajte na pravidlá bezpečnosti a ochrany zdravia pri práci.
- Okrem toho sa počas naložky a vykládky musí manipulovať s tovarom tak, ako je znázornené na obrázku.



- Strojové vybavenie by malo byť uskladnené v sklade, nevystavené vplyvom počasia.
- Teplota pre skladovanie je od mínus 25 do 55 stupňov Celzia.

## Úvod

Táto príručka je určená pre dielenský personál s dostatočnými skúsenosťami a znalosťami na obsluhu zdviháku a pre servisných technikov. Pred započatím práce by ste si mali prečítať návod a prísne ho dodržiavať pri všetkých operáciách.

Návod obsahuje dôležité informácie o:

- Bezpečnosť pri práci
- Pracovnom postupe

Návod uschovajte v blízkosti zdviháku. Zdvihák môže obsluhovať iba osoba dôkladne oboznámená s údajmi v tomto návode. Výrobca má právo vykonať zmeny v návode z dôvodu zlepšenia technológie.

Predajca dôrazne upozorňuje, že montáž a servis zdviháku smie vykonávať iba odborne školení a kvalifikovaní odborníci. Odporúčame využiť nami ponúkanú službu – Odbornej montáže-

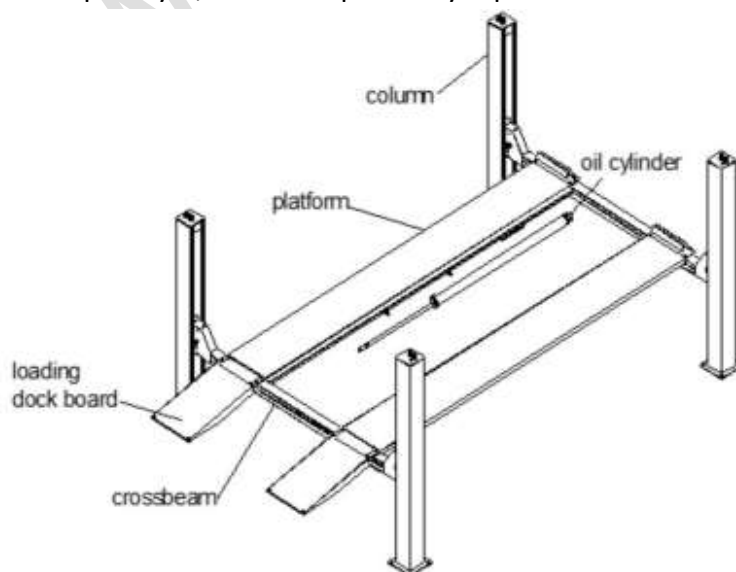
## Popis

Štvorstĺpový zdvihák je vhodný na zdvih vozidiel pri diagnostike, oprave, vykonávaní geometrie osobných vozidiel nepresahujúcich zdvihovú kapacitu zdviháku. Zdviháky sú navrhnuté a skonštruované tak, aby zdvíhali vozidlá a držali ich vo vyvýšenej polohe v uzavretej dielni. Všetky ostatné použitia zdvihákov je neoprávnené.

Zdviháky nie sú vhodné najmä pre:

- Umývanie vozidiel s vysokotlakovým čističom
- Použitie v exteriéri
- Vytváranie vyvýšených plošín pre zdvih osôb
- Použitie ako lis na drvenie
- a podobne

Výrobca ani predajca nezodpovedá za zranenia osôb alebo škody na vozidle a inom majetku spôsobené nesprávnym, alebo neoprávneným používaním zdvihákov.

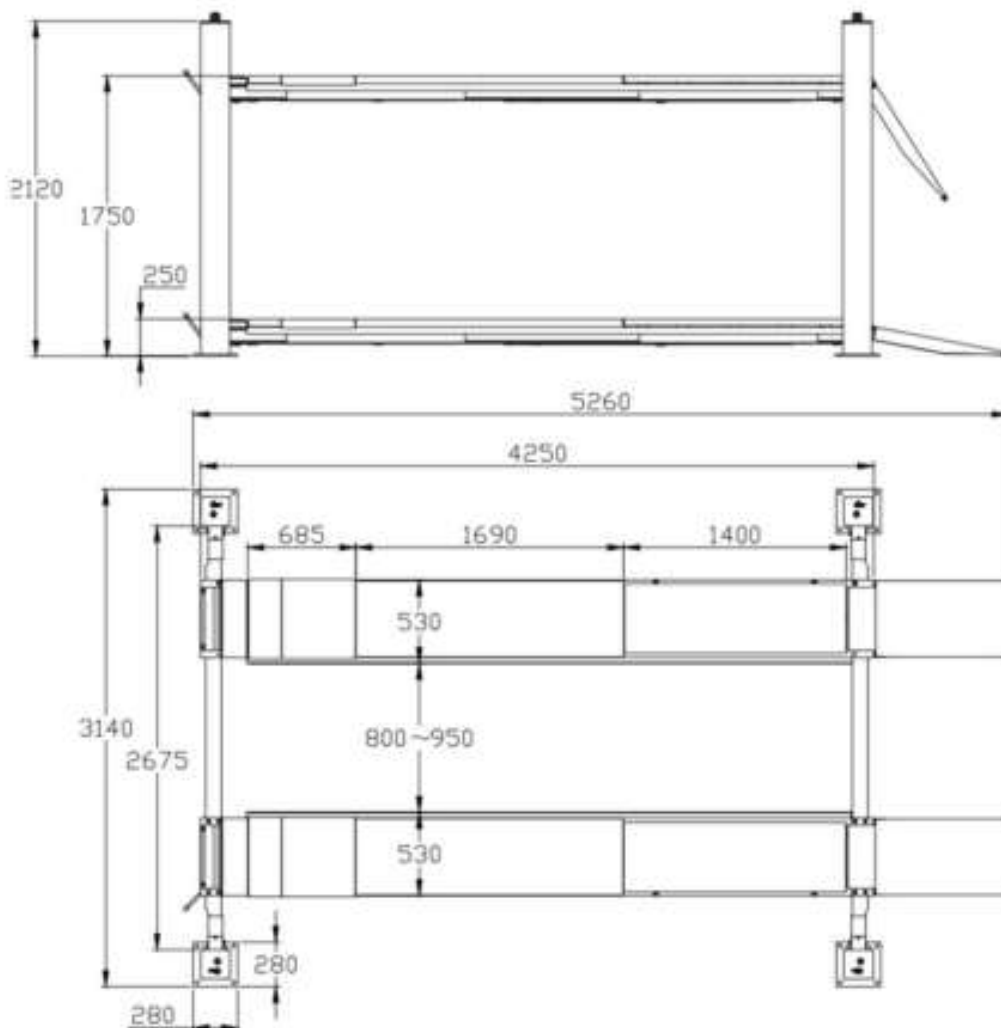


**PROFITOP BA s.r.o., Černyševského 46, 85101 Bratislava +421919299999**

**www.stargood.eu**

Column – stĺp, platform – rampa, oil cylinder – hydraulický piest, loading dock board –  
nájazdová rampa, crossbeam – prepona

Model	REDATS L – 420
Typ	Elektrohydraulický
Maximálna hmotnosť zdvihu	4000 kg
Max. výška zdvihu	1700 mm
Počiatočná výška zdvihu	250 mm
Dĺžka platformy	4250 mm
Šírka platformy	530 mm
Čas zdvíhania	45 s
Čas spúšťania	30 s
Celková šírka	3140 mm
Celková dĺžka	5260 mm
Napájanie	400 V, 50 Hz
Hydralická náplň	12 litrov OH HM 46
Prevádzková teplota	5 – 40 stupňov Celzia
Vlhkosť	30 – 95 %
Hlučnosť	Pod 76 dB
Skladovacia teplota	- 25 až 55 stupňov Celzia

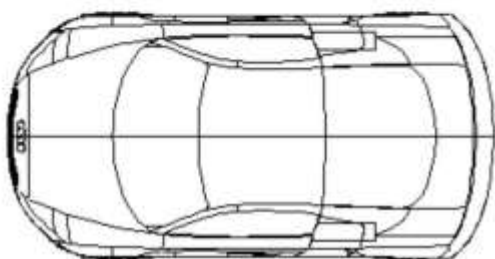
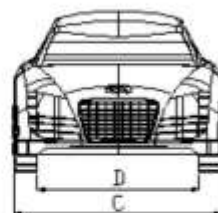
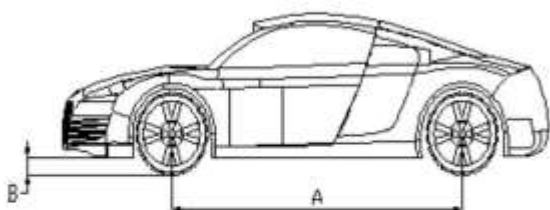


**Predaj, montáže, revízie autoservisnej techniky.**

**POZNÁMKA:** Na správnu inštaláciu potrebujeme vodorovnú betónovú podlahu o minimálnej hrúbke 150 mm, betón musí byť minimálne kvality B25. Hrúbka a rovnosť betónovej podlahy je zásadná a na schopnosť vyrovnania samotného stroja nie je možné sa spoliehať.

### Typy vozidiel

	4T	
	Min (mm)	Max (mm)
A	2300	4000
B	110	-
C	-	2000
D	900	-



Nie je možné presiahnuť zdvihovú kapacitu zdviháku!

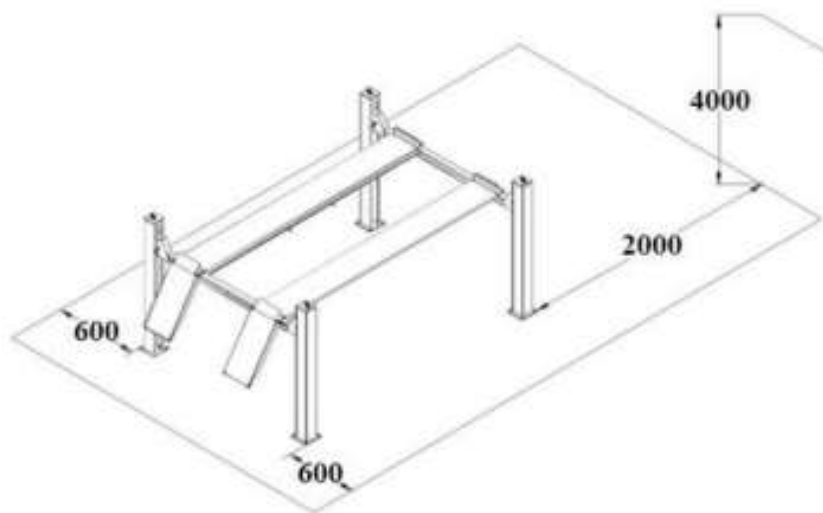
### Bezpečnosť

- Zdvihák smie obsluhovať iba riadne zaškolená osoba staršia ako 18 rokov.
- Počas zdvíhania a spúšťania zdviháku sa obsluha zdržiava pri ovládacej časti zdviháku
- Počas zdvíhania a spúšťania zdviháku sa nesmú v pracovnom priestore zdviháku nachádzať žiadne osoby.
- Obsluha je povinná dodržiavať bezpečnostné predpisy platné v krajine inštalácie.
- Nepoužívajte zdvihák bez funkčných bezpečnostných poistiek a ochranných mechanizmov.
- Udržujte poriadok na pracovisku.
- Nie je povolené zdvíhať žiadne osoby na zdviháku, alebo vo zdvíhanom vozidle.
- Nesprávne umiestnenie vozidla na zdviháku môže poškodiť zdvihák, ale spôsobiť škody na vozidle.
- Zdvihák je možné používať iba v interiéri
- Nikdy nepresahujte zdvihovú kapacitu vozidla

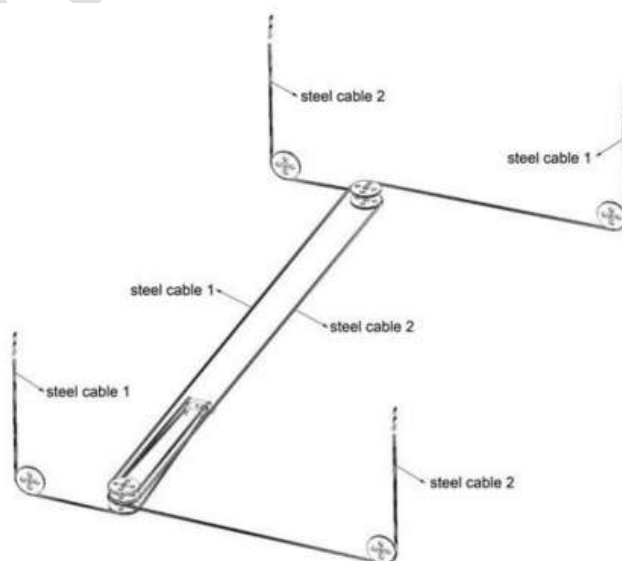
### Inštalácia

Inštaláciu zdviháku by mala vykonávať iba odborne spôsobilá osoba, aby sa predišlo chybám pri inštalácii, poškodeniu zdviháku, alebo zraneniu osôb.

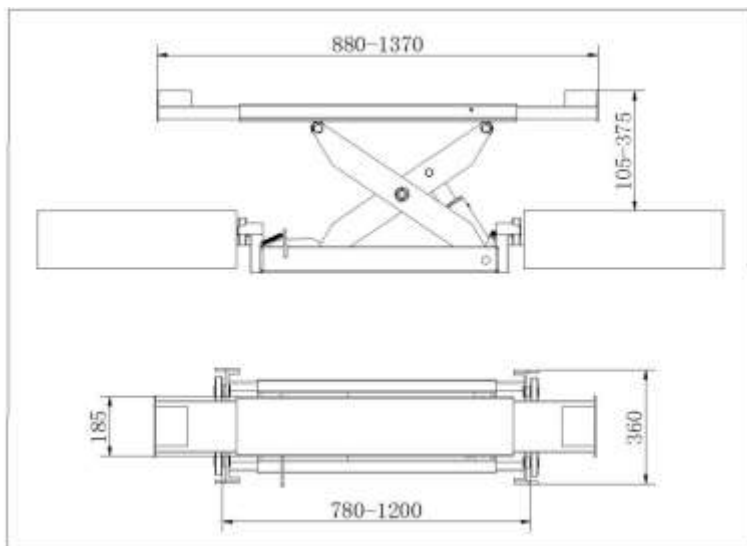
Štvorstĺpový zdvihák musí byť inštalovaný na vodorovnú betónovú podlahu o minimálnej hrúbke 150 mm. Zdvihák musí byť umiestnený minimálne 600mm od steny, alebo inej pevnej prekážky. Miestnosť by mala mať minimálnu výšku 4000 mm a mala by byť riadne osvetlená.



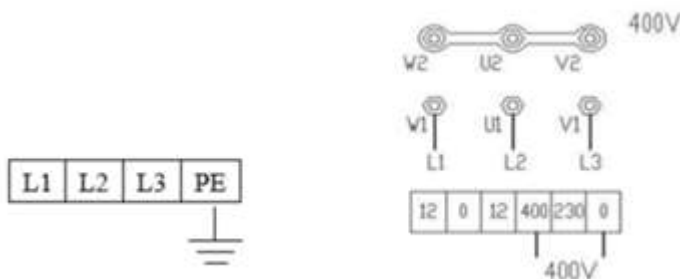
- Pripravte predný a zadný priečnik na podlahu. Pod priečniky umiestnite hranol, alebo podperu, aby boli zdvihnuté 100 až 300mm.
- Upevnite nylónové klzáky na vnútornú aj vonkajšiu stranu prepony
- Na priečniky umiestnite dve plošiny. Hlavná plošina by sa mala nachádzať na ľavej strane v smere nabiehajúceho vozidla. Pomocná plošina je umiestnená na pravej strane, zárez otočného kolesa by mal byť vložený do prepony.
- Skontrolujte, či sú plošiny a prepony v rovine a potom umiestnite štyri stĺpy na bočnú stranu. Prevlečte oceľové lano vnútom stĺpa na vrch stĺpa a zaistite maticou
- Oceľové lana zatahnite podľa výkresu



- Uvoľnite skrutku na spodku poistnej lišty v stípe. Vložte preponu do stípa a vsuňte poistnú lištu cez drážku prepony. Postavte stĺp do kolmice k podlahe.
- Vložte medzi platformy rolovací prízdvihový zdvihák. Na prízdvihovom zdviháku je možné nastaviť celkovú šírku.



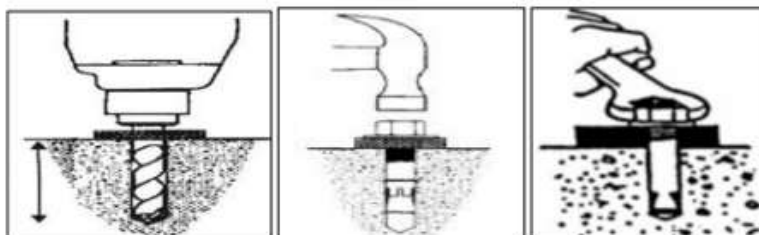
- Pripojte elektrické a hydraulické vedenie podľa schémy
- Zapojenie elektrického pripojenia môže vykonať len kvalifikovaný personál. Na pripojenie napájacieho zdroja je potrebný kábel pre 400V, štvoržilový 4x2,5mm<sup>2</sup>. Napájanie je pripojené na svorky L1, L2, L3, PE je zemniaci vodič.
- Pripojenie elektrických vodičov pre motor cez riadiacu skrinku je U1, V1,W1.



#### Nalíatie hydraulického oleja

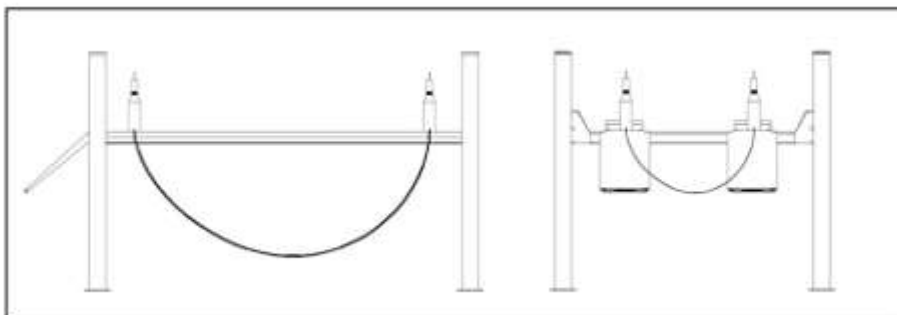
- Otvorte nádrž a nalejte 12 litrov hydraulického oleja. Olej nie je súčasťou balenia. Odporúča sa typ OH HM 46. Hydraulický olej sa odporúča raz ročne meniť.

#### Inštalácia kotviacich skrutiek



- Vyvrtajte diery pomocou príklepovej vrtačky a vrtáku 16. Vyvrtajte diery do hĺbky 120mm a vyčistite pomocou stlačeného vzduchu, alebo vysávača.
- Nabite skrutky do podlahy
- Dotiahnite na 120 NM

#### Nastavenie úrovne



Zdvihnite plošinu na rovnakú úroveň na všetkých stĺpoch a spustite na bezpečnostnú poistku. Ideálne je si odpočítať otvory na bezpečnostnej tyči v každom stĺpe, aby ste mali istotu. Zamerajte vodorovnosť plošiny od predu do zadu aj medzi plošinami. Pre zrovnanie použite bezpečnostnú tyč. Najskôr ju uvoľnite v spodnej časti stĺpu, potom pomocou závitovej tyče na vrchu zrovnajte výšky plošiny. Po nastavení opäť zaskrutkujte spodok bezpečnostnej tyče a zaaretujte závitovú tyč pomocou ďalšej matice.

#### Nastavenie oceľového lana:

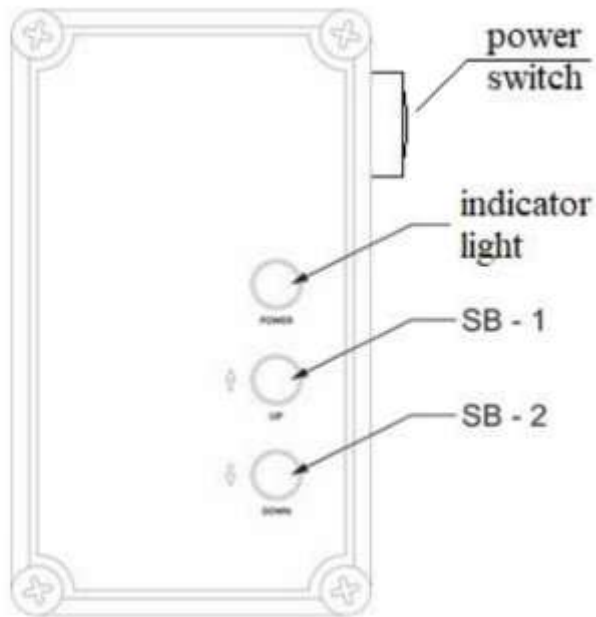
- Zdvihnute plošinu približne 1000 mm
- Dodržujte vodorovnú líniu a nastavte skrutky na závitovej tyči oceľového lana vo vnútri stĺpa
- Po nastavení zaistite skrutky pomocou kontra matice

#### Prevádzka:

Zdvihák môže obsluhovať iba zaškolená osoba a musí kontrolovať nasledovné:

- Pre prevádzkou zdviháku odstráňte všetky prekážky okolo
- Počas spúšťania, alebo zdvíhania zdviháku nesmie žiadna osoba stáť v blízkosti zdviháku, alebo pracovného priestoru, alebo pod zdvihákom. Rovnako je zakázané stáť na zdvíhajúcej, alebo spúšťajúcej platforme
- Nikdy neprekračujte zdvihovú kapacitu zdviháku
- Pri zdvíhaní vozidla zatahnete páku ručnej brzdy vozidla a podložte klin pod kolesa
- Dôkladne dbajte na synchronizáciu zdvíhania a spúšťania. Ak zbadáte niečo neobvyklé, zastavte stroj, urobte kontrolu a odstráňte problém
- Pri zaistovaní zdviháku musia byť obidve plošiny v rovnakej výške
- Keď sa zariadenie dlhšie nepoužíva, spustite ho na zem, odstráňte vozidlo a odpojte napájanie





Power switch – hlavný vypínač, indicator light – indikátor zapnutia, SB-1 – zdvih, SB-2 spúšťanie

#### *Spúšťanie:*

Najprv zdvihák prizdvihnite pomocou tlačidla SB-1 (cca 2-3sekundy), potom potiahnite odistovacu rukoväť (na obrázku), stlačením tlačidla SB-2 spúšťajte zdvihák dole.



#### *Núdzové spustenie*

Pri výpadku elektrickej energie, je možné spustiť zdvihák manuálne pomocou uvoľnenia ventilu.



## 9. Údržba a starostlivosť

Údržbu a starostlivosť o výtah musí vykonávať kvalifikovaná osoba.

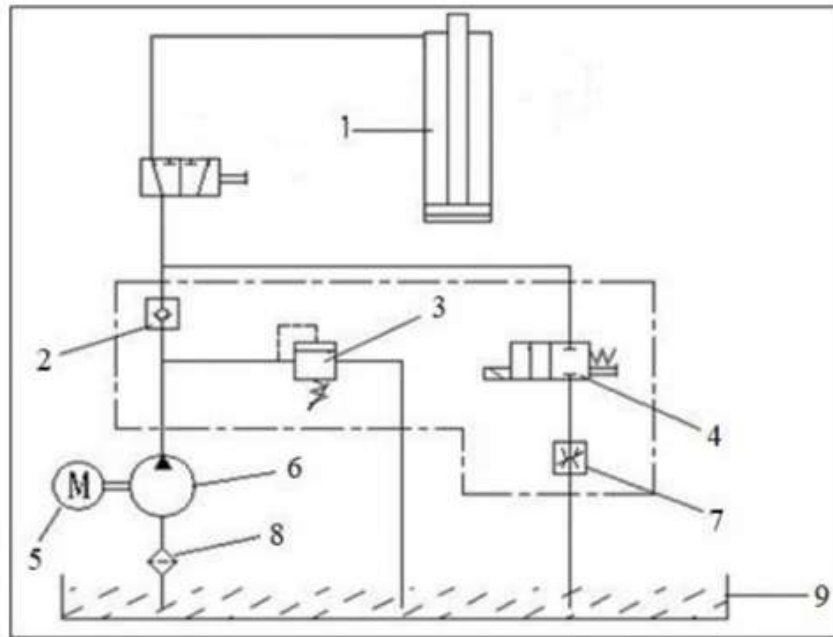
- horné a spodné posuvné bloky musia byť zbavené cudzích predmetov a musia byť udržiavané čisté a namazané.
- všetky ložiská a závesy na tomto stroji sa musia premazávať raz za mesiac • typ F4  
 vyrovnania štyroch kolies by sa mal premazávať ročne.
- hydraulický olej sa musí vymeniť raz za rok. Hladina oleja by sa mala vždy udržiavať v hornej limitnej polohe.
- skontrolujte ocelové lano každé tri krát a ak niečo nie je v poriadku, prestaňte ho používať a oznámte to výrobcovi.
- navrhuje sa integrácia pneumatického systému s jednotkou na úpravu vzduchu.

Pri výmene hydraulického oleja dajte stroje do najnižšej polohy, nechajte olejovú nádrž prázdnu, pri doplnení nového oleja nechajte olej vyčistiť.

## 10. Riešenie problémov

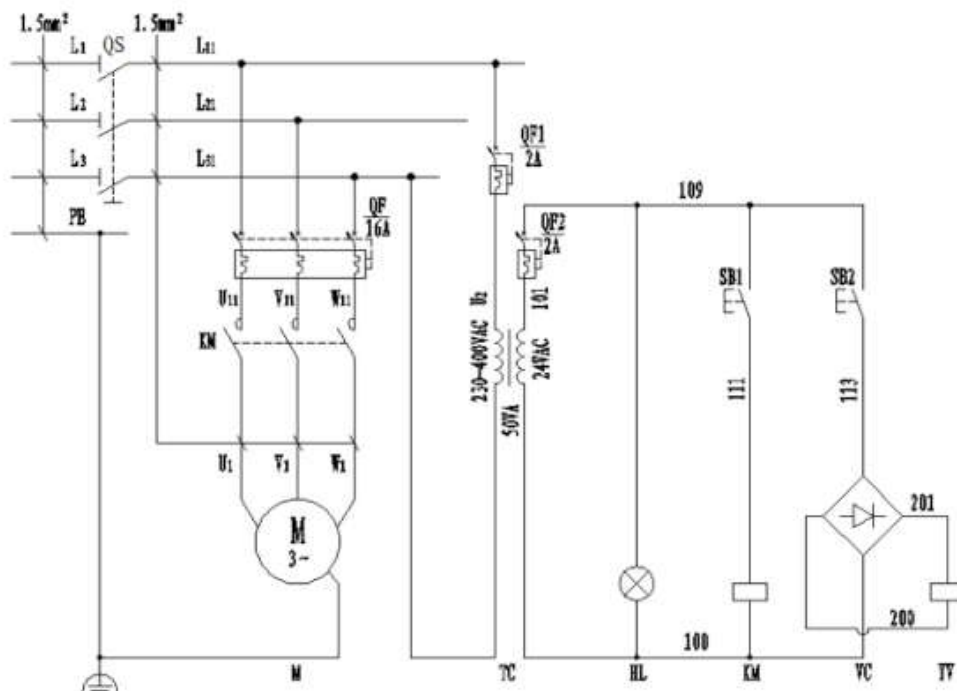
Problémy	Príčina a javy	uznesenia
Motor nebeží v režime zdvíhania.	Pripojenie vodičov napájania alebo nuly drôt nie je správny.	Skontrolujte a opravte pripojenie vodičov.
	Striedavý stýkač v obvode motora sa nespína.	Ak motor pracuje pri stláčaní stýkača pomocou izolačnej tyče, skontrolujte ovládací obvod. Ak je napätie na dvoch koncoch cievky stýkača normálne, vymeňte stýkač.
Pri zdvíhacej prevádzke motor beží, ale nedochádza k žiadnemu zdvihaciemu pohybu.	Motor sa otáča dozadu.	Zmeňte fázy napájajúcich vodičov.
	Je to normálne pri zdvíhaní s ľahkým bremenom, ale abnormálne pri zdvíhaní s ťažkým bremenom.	Nastavený bezpečný tlak prepúšťacieho ventilu možno zvýšiť miernym otočením nastavovacieho gombíka doprava.  Cievka spúšťacieho solenoidového ventilu je prilepená nečistotami. Vyčistite cievku.
	Množstvo hydraulického oleja nie je dostatočné. Pridajte hydraulický olej.	Otočte sa doprava a otvorte „Operation stop valve“
Keď stlačíte Tlačidlo „Spustiť“, stroj sa nespustí.	Bezpečnostná západka nie je uvoľnená z bezpečnostných zubov. Bezpečnostná západka nie je zdvihnutá.	hydraulický olej do hlavného olejového valca.  Najprv trochu zdvihnite a potom spustite.  Tlak vzduchu nie je dostatočný alebo je zaseknutá bezpečnostná západka.
	Solenoidový vzduchový ventil nefunguje.	Ak je solenoidový vzduchový ventil pod napätím, ale neotvára vzduchovú slučku, skontrolujte alebo vymeňte solenoidový vzduchový ventil.
	Elektromagnetický ventil spúšťania je pod napätím, ale nefunguje.	Skontrolujte zátku a cievku spúšťacieho solenoidového ventilu a skontrolujte dotiahnutie pravého otočenia jeho koncovej medenej matice atď.
	Hydraulický olej má príliš vysokú viskozitu alebo je zamrznutý, znehodnotený (v zime).	Vymeňte za hydraulický olej 20# v súlade s návodom na použitie.
Pri bežnom zatažení stroj klesá extrémne pomaly.	„Antiblokovací ventil“ na zamedzenie olejového potrubia burst je zablokovaný.	Odstráňte alebo zatvorte prírodné vzduchové potrubie a tým uzamknite bezpečnostnú západku stroja bez toho, aby ste ju zdvihli. Odstráňte „antidetonačný ventil“ z otvoru prívodu oleja v spodnej časti olejového valca a vyčistite „antidetonačný ventil“.
	Únik oleja na olejovom potrubí alebo na jeho spojoch.	Dotiahnite spoje olejového potrubia alebo vymeňte olejové tesnenia a potom doplňte olej a nastavte úroveň.
	„Zastavovací ventil dopĺňania oleja“ sa nedá tesne uzavrieť a takmer dopĺňať olej a nastavovať ho každý deň.	Vymeňte uzatvárací ventil dopĺňania oleja a potom doplňte olej a nastavte ho.
	Základňa alebo stroj je skrútený.	Znova nastavte úroveň stroja a naplňte alebo podložte základňu.

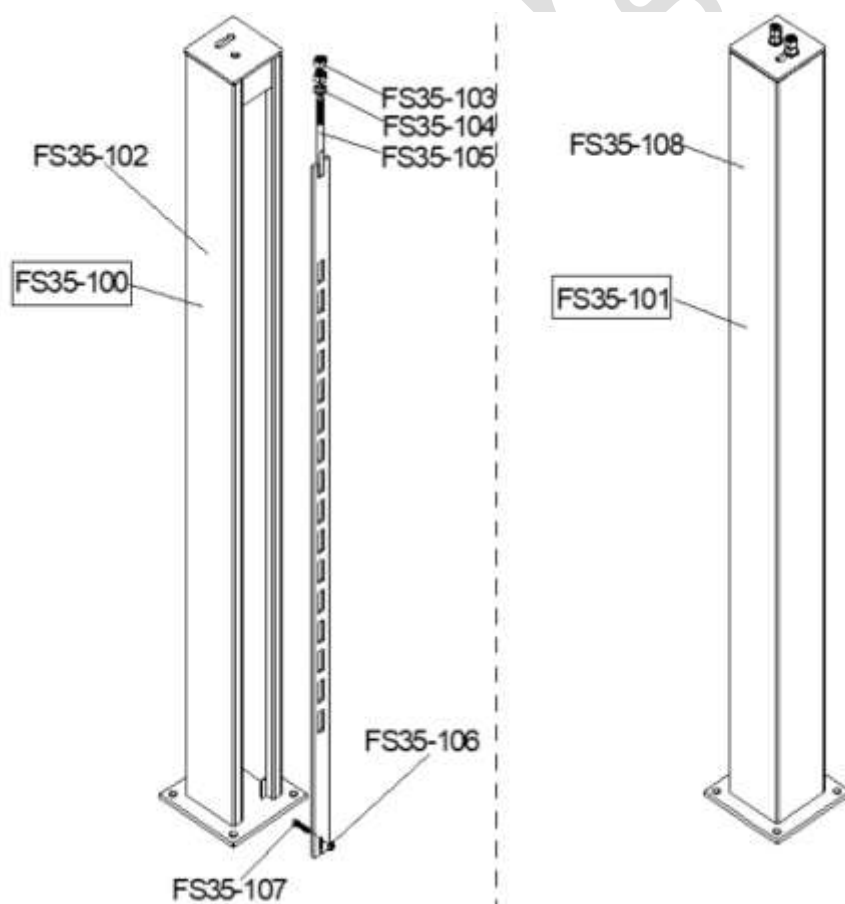
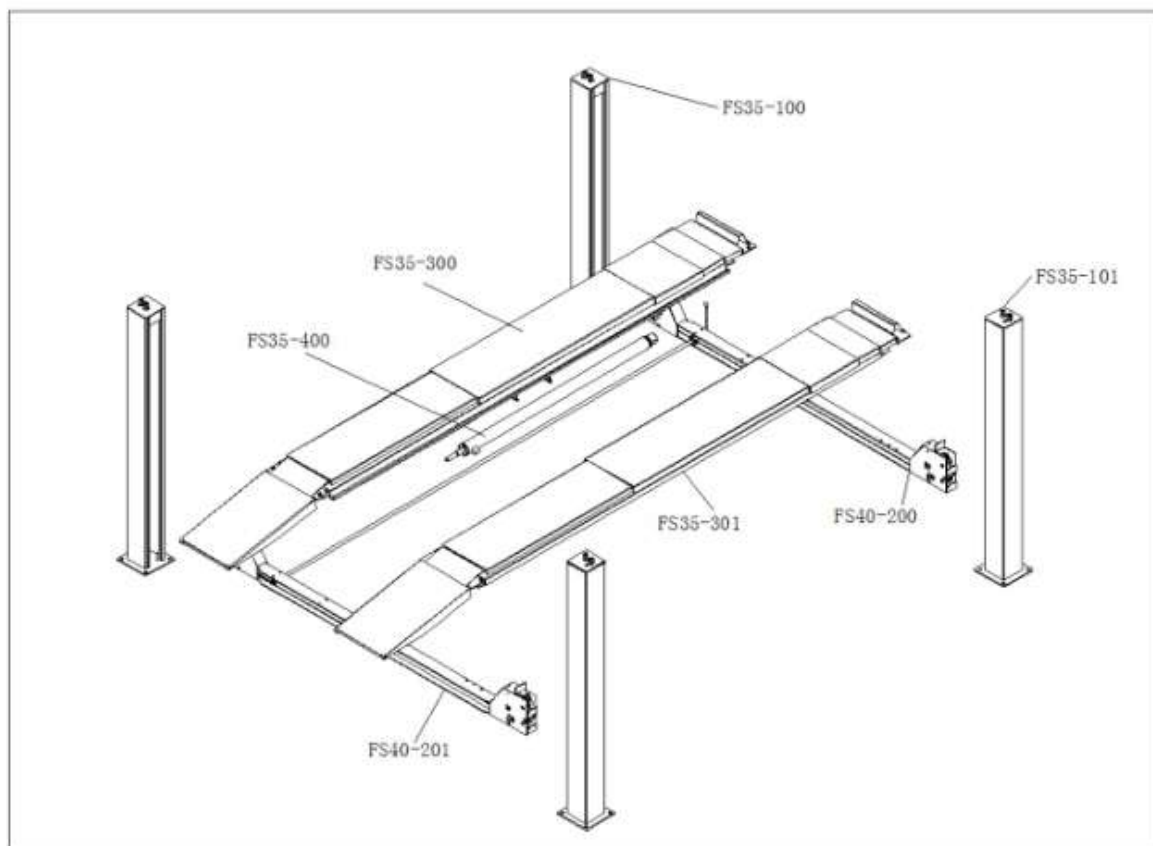
11. Hydraulická schéma zapojenia

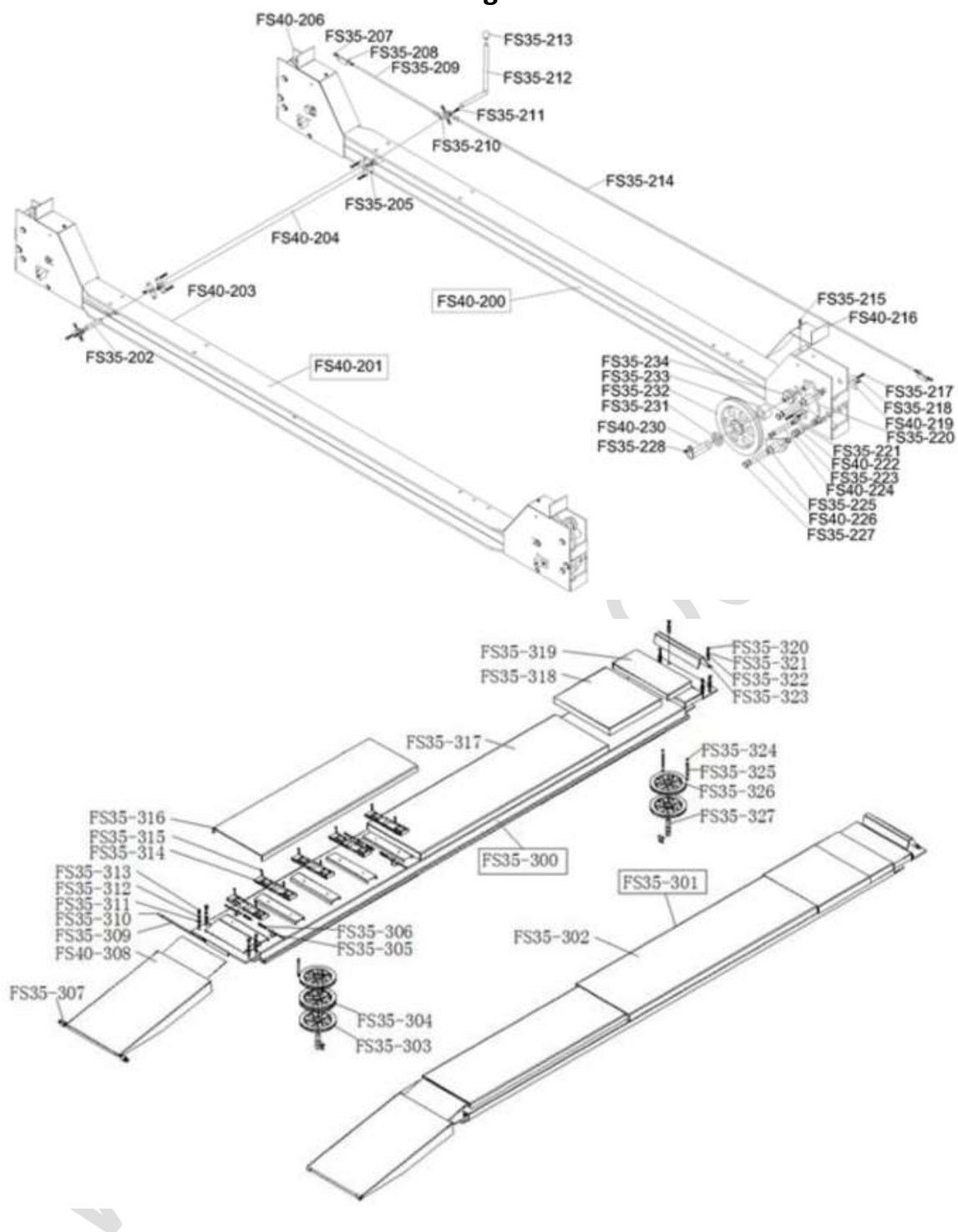


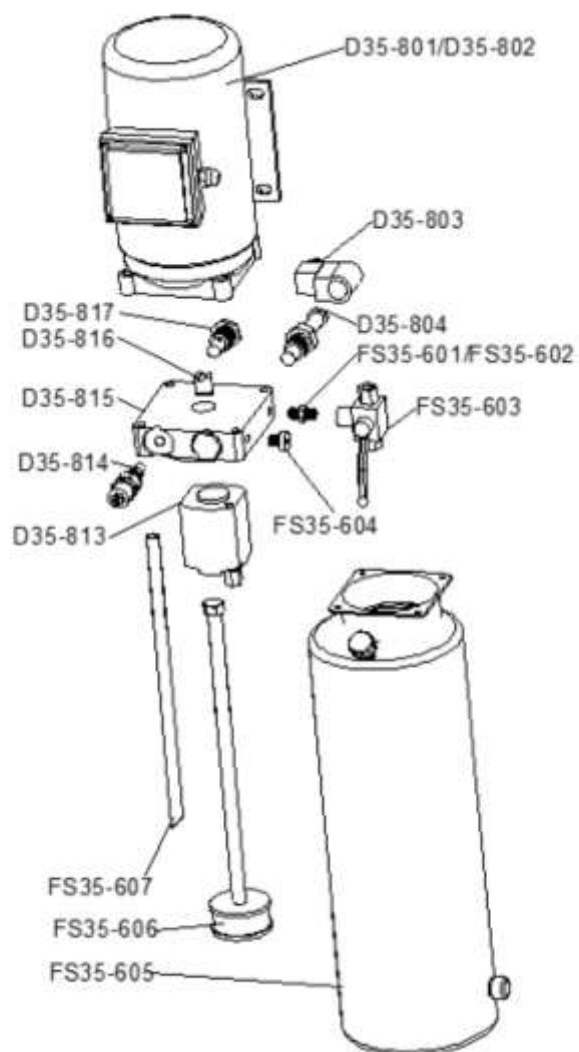
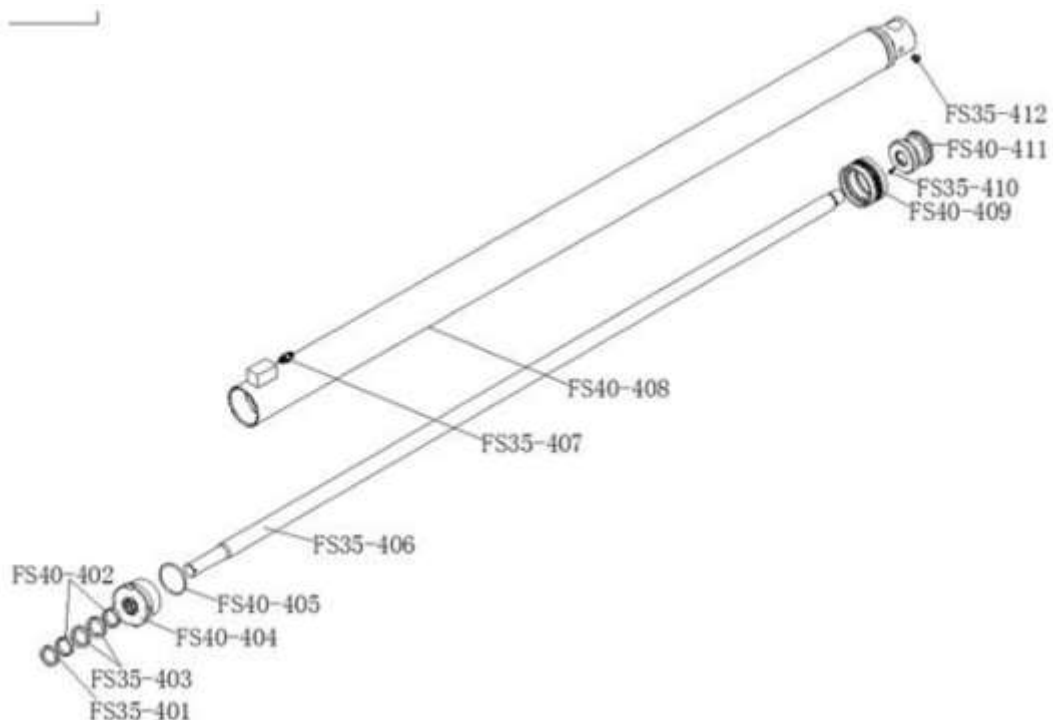
- 1. Hlavný valec 2.
- Jednosmerný ventil 3.
- Prepúšťací ventil 4. Spúšťací
- ventil 5. Motor 6. Čerpadlo
- 7. Škrťáci
- ventil 8.
- Filter 9. Olejová nádrž

12. Výkres obvodu









**PROFITOP BA s.r.o., Černyševského 46, 85101 Bratislava +421919299999**  
**www.stargood.eu**

Jabłonna - Majątek 12 23-114 Jabłonna  
- Majątek NIP: 7133126904 tel. 81-565-71-71 fax  
81-470-93-67 sklep@redats.com



Vyhlasenie o zhode ES  
CE-24

REDATS Spółka z ograniczoną odpowiedzialnością

Továrneň:  
Nantong Balance Mechanical & Electronic Co., Ltd 9  
Jiangtian Road, priemyselná zóna Binhai, Qidong  
226236 Nantong, Jiangsu, PR Čína

Produkt:

Hydraulický zdvih so štyrmi stĺpkami

Model:

L-420 (U-FS40)

Na výlučnú zodpovednosť vyhlasujeme, že výrobok je v zhode s: Certifikátom ES, číslo M6A 083410 0031 vydaným dňa  
2022.05.09 notifikovaným orgánom pre strojové zariadenia: 0123: TÜV SÜD Product Service GmbH,  
Ridlerstraße 65, 80339 MÜNCHEN, Nemecko výrobok spĺňa  
základné požiadavky smernice: 2006 /42/ES

ako aj podrobné požiadavky špecifikované v harmonizovaných normách:

EN 1493:2010, EN 60204-1:2018

Toto vyhlásenie je základom pre aplikáciu označenia CE na výrobok.

Toto vyhlásenie sa vzťahuje výlučne na strojové zariadenie v stave, v akom bolo uvedené na trh, a nezahŕňa komponenty, ktoré pridáva a/  
alebo operácie vykonáva následne konečný používateľ.

Technická dokumentácia je dostupná na: REDATS Spółka z ograniczoną odpowiedzialnością, Jabłonna -  
Majątek 12; 23-114 Jabłonna - Majątek.

Jabłonna - Majątek, máj 2024



 **REDATS sp. z o.o.**  
Dyrektor Operacyjny  
Chief Operating Officer  
Kamil Tarasiewicz

 **REDATS sp. z o.o.**  
www.sklep.redats.pl | www.redats.com

NIP: 7133126904  
KRS: 0001052621  
REGON: 526250014

Jabłonna Majątek 12  
23-114 Jabłonna  
POLAND  
+48 (81) 565 71 71