



JEDNOSTĚPOVÝ ZDVIHÁK 2,7T model P1-2700

Uživatelský návod

Uchovávejte v blízkosti zdviháku. Prečítajte si pred použitím zdviháku.

Vážení zákazníci, ďakujeme za zakúpenie jednostĺpového zdvihák P1-2700, určeného na zdvíhanie vozidiel s maximálnou hmotnosťou až 2700 kg. Táto príručka vám popíše všetko, čo je potrebné na inštaláciu a prevádzku tohto zdviháku.

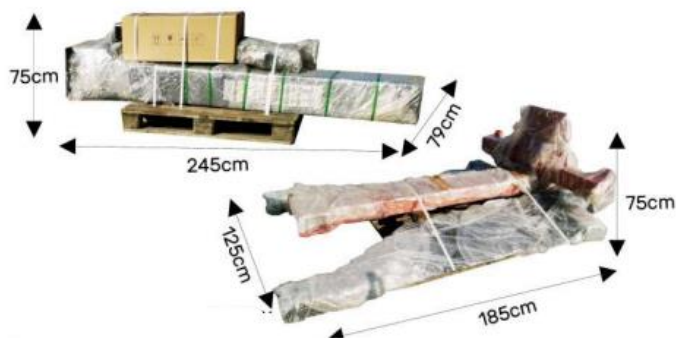
Je určený na servisovanie motorových vozidiel, preto je dôležité dodržiavať všetky bezpečnostné opatrenia. Je zakázané používať zdvihák na iné účely, najmä na zdvíhanie ľudí. Musia sa dodržiavať predpísané intervaly servisu a inštrukcie uvedené v tomto návode musia byť dodržané.

Pred prvým použitím zdviháku si dôkladne prečítajte návod.

Návod obsahuje odborné vyhlásenia, inštalácia a prevádzka musia prebiehať pod odborným dohľadom osôb oboznámených s odbornou terminológiou. Ak chcete môžete využiť našu službu odbornej montáže a školenia.

Zdvihák P1-2700 spĺňa všetky smernice strojového zariadenia. Informácie uvedené v tejto príručke boli dôkladne skontrolované, ale nemôžeme garantovať žiadne vynechania alebo chyby v texte.

Viac informácií na našej stránke www.stargood.eu



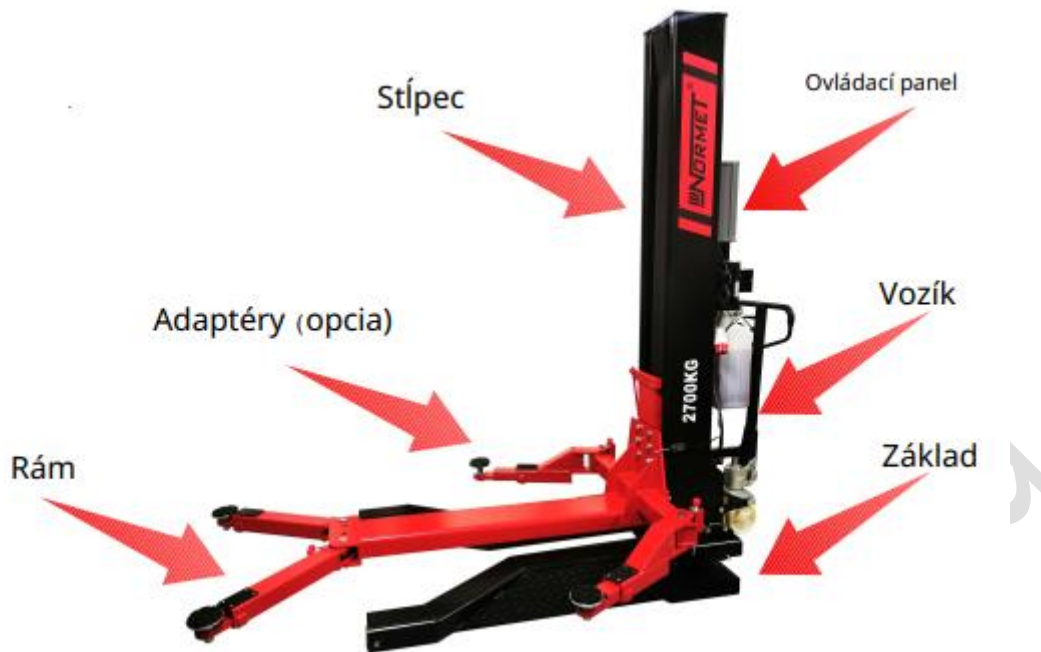
Pri preberaní zásielky od dopravcu je klient povinný skontrolovať si prípadné poškodenia. Všetky výhrady k prípadným poškodeniam je potrebné spísať do protokolu spolu s kurierom. Jedine na základe tohto protokolu je možné uznať reklamáciu.

Popis:



1. Hlavný vypínač
2. Kontrolka napájania
3. Zvuková signalizácia
4. Tlačidlo zdvihu
5. Zásuvka na 230V
6. Núdzový vypínač

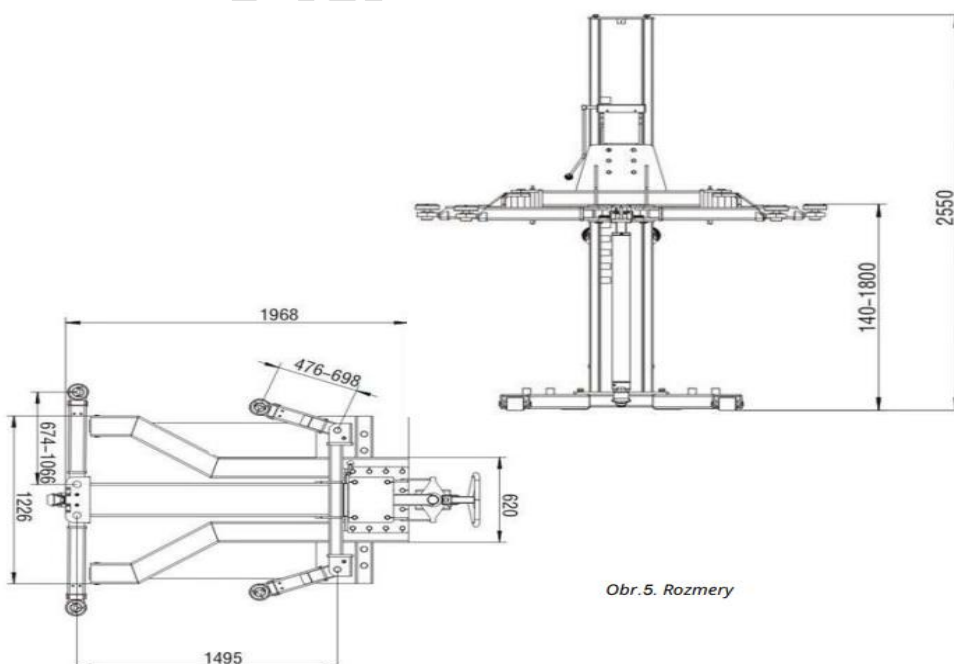
Obr. 2 Ovládací panel



Technické údaje

Nosnosť	2700 kg
Maximálna výška zdvihu	1800 mm
Minimálna výška zdvihu	140 mm
Šírka	1226 mm
Výška	2550 mm
Dĺžka ramien	476-698 mm / 674-1066 mm
Čas zdvihu	35 s
Hmotnosť	880 kg
Napájanie (voliteľné)	230V / 400V 50/60Hz
Hlučnosť	Pod 70 dB

Rozmery



Obr.5. Rozmery

Zdravie a bezpečnosť pri práci

Údaje o bezpečnosti slúžia na minimalizáciu rizika pre ľudí alebo veci. Vo vlastnom záujme by ste mali dodržiavať uvedené pokyny.

- Vlastník zdviháka je zodpovedný za dodržiavanie zdravotno-bezpečnostných predpisov
- Zdvihák pracuje v hydraulickom režime
- Vlastník je zodpovedný za servis a údržbu zdviháku
- Zdvihák môže obsluhovať iba oprávnená osoba a osoba staršia ako 18 rokov
- Neoprávnené osoby by nemali byť pod zdvihákom, alebo v pracovnom priestore zdviháku
- Zdvihák sa používa na zdvíhanie vozidiel v interieri
- Elektrické časti musia byť chránené pred vlhkosťou
- Použitie vysokotlakového čističa na čistenie môže poškodiť zdvihák
- Dodržujte zásady ochrany životného prostredia, olej nesmie byť vylievajú do kanalizácie
- Hlavný vypínač musí byť vždy prístupný
- Je potrebné dodržiavať podperné body výrobcom
- *Zdvihák nesmie byť v žiadnom prípade používaný na zdvíhanie ľudí.*
- **Je zakázané zdvíhať vozidá s rozstupom náprav väčším ako 2900 mm.**
- **Zdvihová kapacita zdviháku nesmie byť prekročená**
- **Vždy si skontrolujte údaje o hmotnosti a rozstupe náprav v technickom preukaze vozidla**
- Výrobca, ani dodávateľ nezodpovedá za žiadne neoprávnené zmeny a rekonštrukcie, ako aj za škody na osobách alebo veciach, ktoré z toho vyplývajú.

Miesto použitia

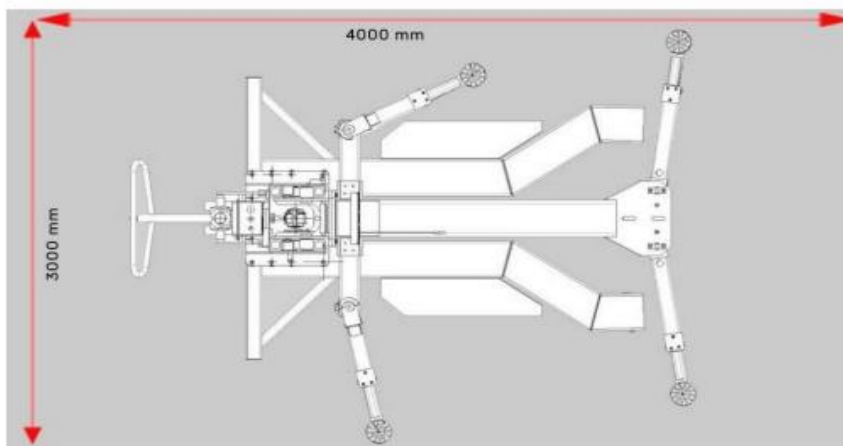
Ideálne pracovné podmienky pre jednotlivý zdvihák sú:

- Vlhkosť medzi 30 až 90%
- Teplota medzi 5 až 55 stupňov Celzia

Výrobca dôrazne odporúča pracovať v suchých a uzavretých priestoroch kvôli elektrike a ovládaniu zdviháku. V takomto prostredí by nemali byť žiadne tretie strany a pracovník by mal zaujať pozíciu tak, aby celá pracovná plocha zdviháku bola v jeho zornom poli. Pracovník by mal nosiť pracovné a ochranné oblečenie a pomôcky.

Základná doska:

Parametre betónu: Betón B25 podľa PN-B/06250
Povrch musí byť rovný s presnosťou 5 mm.
Minimálne rozmery základovej dosky: 400cm x 200cm x 15cm s oceľovou výstužou.
Stlačiteľná pevnosť aspoň 3 kg / mm.



Montáž

Odporúča sa, aby zdvihák inštaloval autorizovaný zástupca výrobcu, alebo osoba oprávnená na inštaláciu. Samoinštalácia zdviháku je povolená.

Na zostavenie zdviháku budete potrebovať nasledujúce nástroje: skrutkovač s plochou hlavou a krížovým, kladivo, kombinované kľúče, lievnik, imbusové kľúče, kruhové kliešte, momentový kľúč.

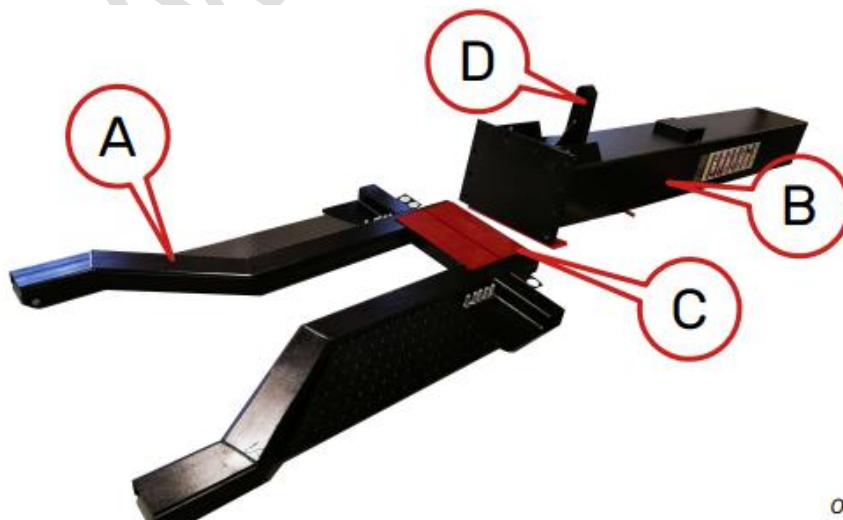
Obsah balenia



Obr. 9. Komponenty zdviháka

Montáž stĺpu na základňu

Umiestnite základňu A zdviháku na predtým pripravenú podlahu. Potom na ňu umiestnite stĺp B, ako je znázornené nižšie. Na ochranu pred odreninami a elimináciu možného šmyku sa odporúča použiť akúkoľvek gumovú podložku C a pred priskrutkovaním stĺpu ju odstráňte.



Obr. 10. Montáž stĺpika

Ideálne je použiť na zdvihnutie vysokozdvížny vozík. Manuálne zdvih musia zabezpečiť aspoň 4 osoby, zdvihnite stĺp do vertikálnej polohy a potom ho otočte rukoväťou D von. Základňa zdviháku má 1

otvorov s drážkami, do ktorých sa stĺp skrutkuje pomocou kľúča č.24. Na toto je možné použiť aj razový kľúč, ale utiahnutý krútiaci moment je 200 Nm. Skontrolovať pomocou momentového kľúča.



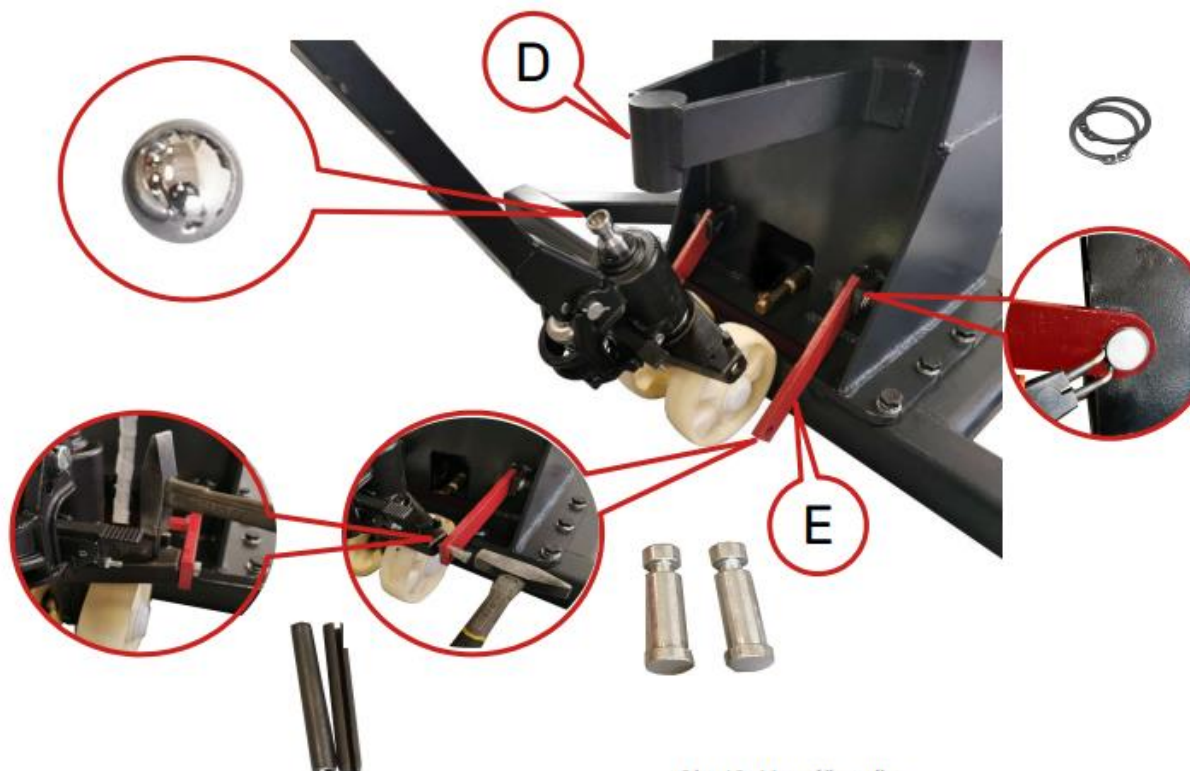
Inštalácia prepravného vozíka

Súprava obsahuje prepravný vozík a prvky potrebné pre jeho montáž: Dve kolíky, dve rozširujúce kolíky a guľu.



Obr.12. Prvky vozíka

Najprv vložte oceľovú guľu do zásuvky vozíka, odporúča sa použiť mazivo typu vazelína, ktoré znižuje trenie počas prevádzky vozíka a zabraňuje vypadnutiu gule zo zásuvky počas montáže. Potom vložte zásuvku s guľou do držiaka D. Teraz pripojte vozík k montážnej konzole E pomocou dvoch kolíkov, ktoré sa majú zatláčať do bočných otvorov vozíka a potom upevniť rozširujúcimi kolíkmi.



Obr.13. Montáž vozíka

Montáž hlavného ramena

Nastavte hlavné rameno na blok tak, aby pod ním mohol prejsť zdvihák. Potom vložte zdvihák pod rameno, dávajte pozor, aby ste viedli uzamykací kábel F cez otvor ramena.

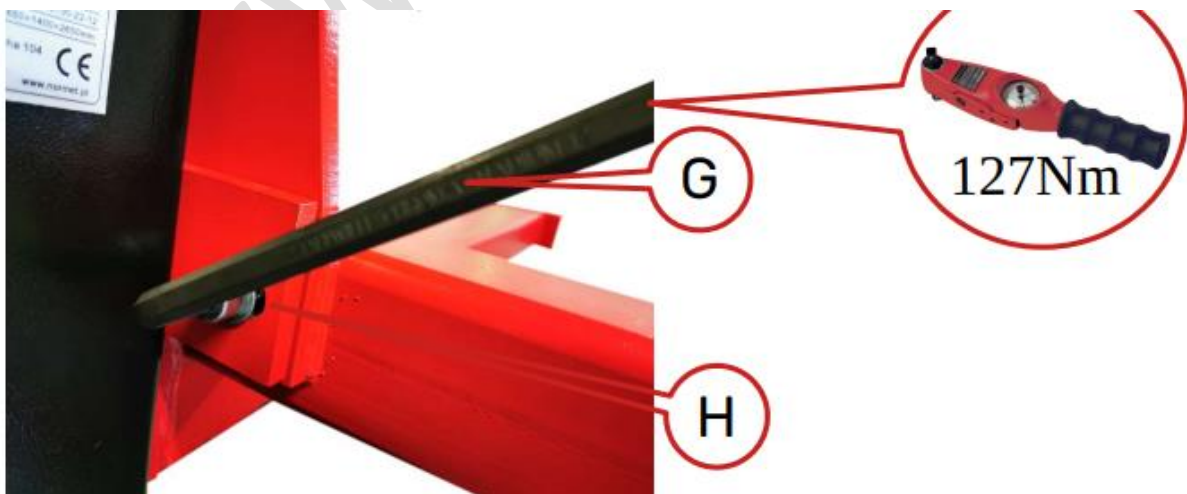


Obr. 14. Montáž hlavnej ramene

Potom utiahnite hlavnú ramenu na vozíku, ktorý je v stĺpci. Vozík má 10 závitových otvorov, do ktorých sa rameno musí skrutkovať pomocou kľúča veľkosti 24. Na toto môžete použiť impulzný kľúč, ale utiahnutý krútiaci moment 200 Nm musí byť skontrolovaný krútiacim kľúčom. Ak chcete uľahčiť zarovnanie otvorov vozíka a ramena, môžete použiť montážnu páku na opatrné zdvihnutie vozíka v stĺpci.



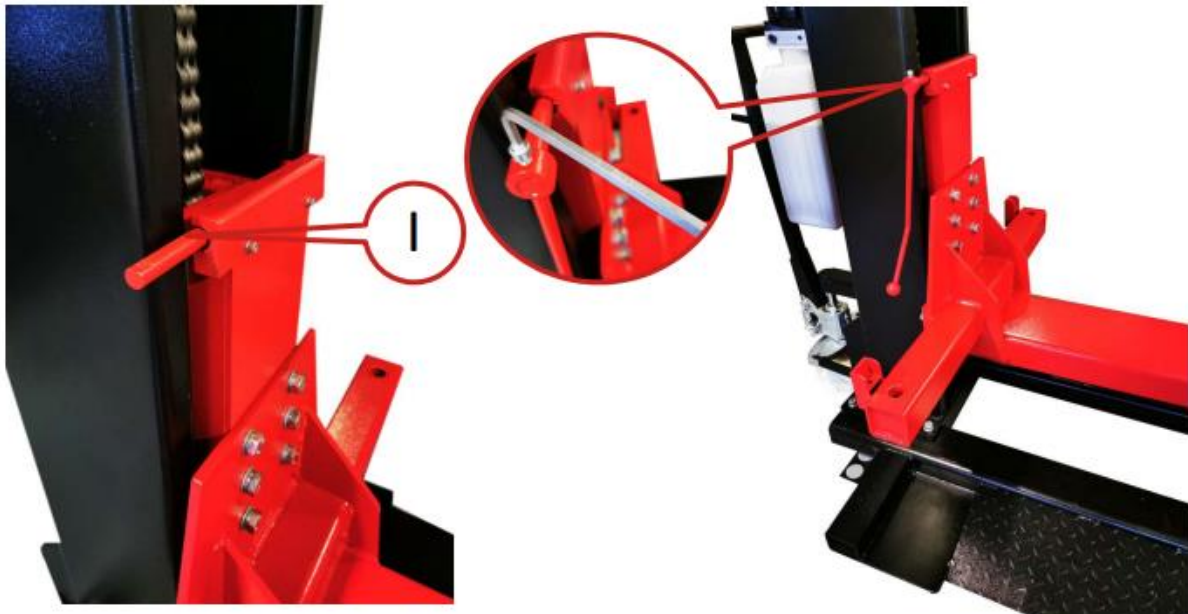
Nosník ramien G by mal byť vložený do otvoru v hlavnom ramene. Dajte pozor na to, že montážne otvory ramien sú vertikálne a obmedzovač H je na spodnej strane nosníka. Potom nastavte nosník tak, aby presne pasoval s obmedzovačom H do zásuvky hlavného ramena a utiahnite ho pomocou skrutiek umiestnených v hlavnom ramene. Na ľavej strane zhora 4 ks a spredu 2 ks a na pravej strane zhora 4 ks a spredu 2 ks. Použite kľúč #10 . Na toto môžete použiť impulzný kľúč, ale utiahnutý krútiaci moment 80 Nm musí byť skontrolovaný krútiacim kľúčom. Po utiahnutí zámok skrutiek matice pomocou kľúča č. 18.



Rys. 16. Dokrúcanie západky

Inštalácia západky

Potom umiestnite páku uvoľnenia západky na kolík "I", ako je znázornené na nasledujúcej fotografii. Uťahnite skrutku imbusovým kľúčom s veľkosťou 6 mm.



Montáž ramien

Všetky ramená majú číselné označenie, ktoré musí byť zhodné s zdvihákom. Ramená bližšie k stĺpu by mali byť upevnené s kolíkmi, ktoré je potrebné natrieť pred montážou. Odporúča sa použiť suchý sprej s mazivom na báze "Teflonu". Kolíky musia byť zabezpečené seeger poistnými krúžkami



Obr. 18. Montáž ramien

Ramená ďalej od stĺpa by sa tiež mali montovať podľa číselného označenia. Na tento účel najprv odskrutkujte skrutky z hlavného ramena pomocou skrutkovača s krížovou drážkou. Potom zdvihnite západku vytiahnutím kolíka a nastavte západku tak, aby zuby západky zodpovedali zubom ramena. Po

vložení ramena vložte kolík a zabezpečte ho skrutkou na hlavnom ramene pomocou kovových skrutiek. Odporúča sa natierať kolíky pred ich vloženie. Odporúča sa použiť suchý sprej s mazivom na báze "Teflon".

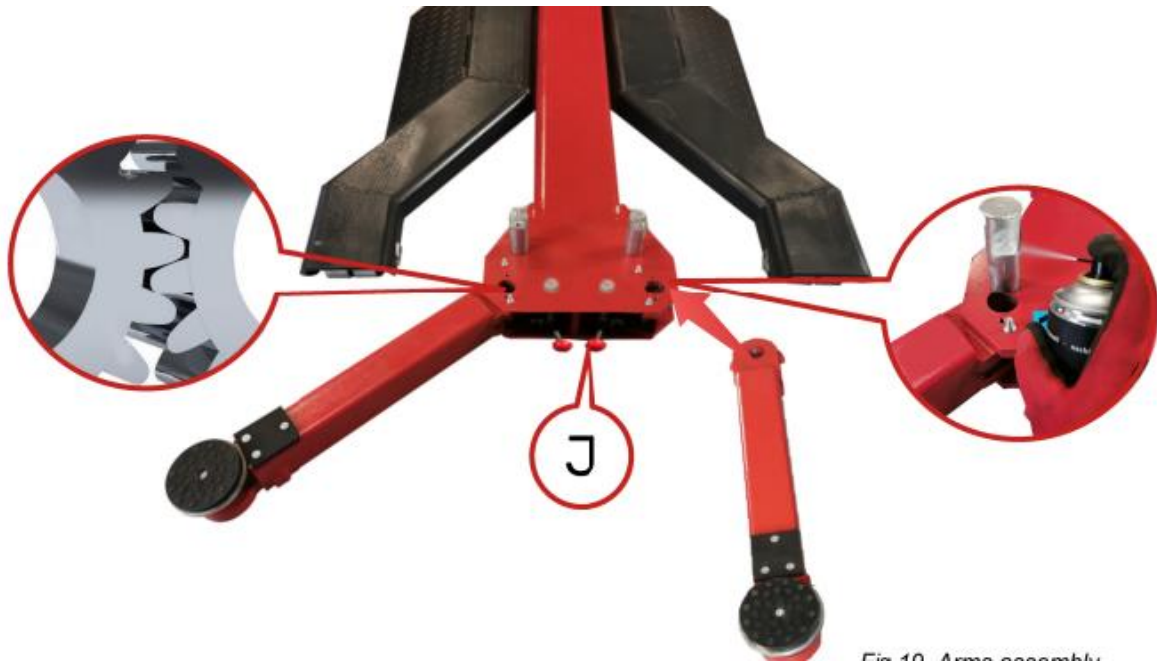


Fig. 19. Arms assembly.

Inštalácia zámkov ramien

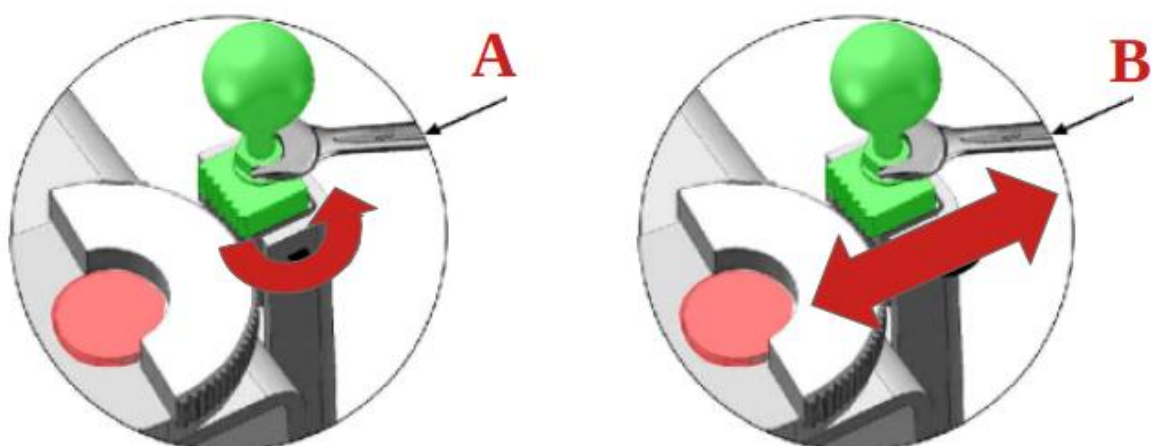
Ramena bližšie k stĺpu treba namontovať z zadnej strany podľa číselného označenia, zámky ramien musia byť nastavené tak, aby presne zapadali do zubov ramien.



Obr. 20. Zámky ramien

Nastavenie zámkov ramien

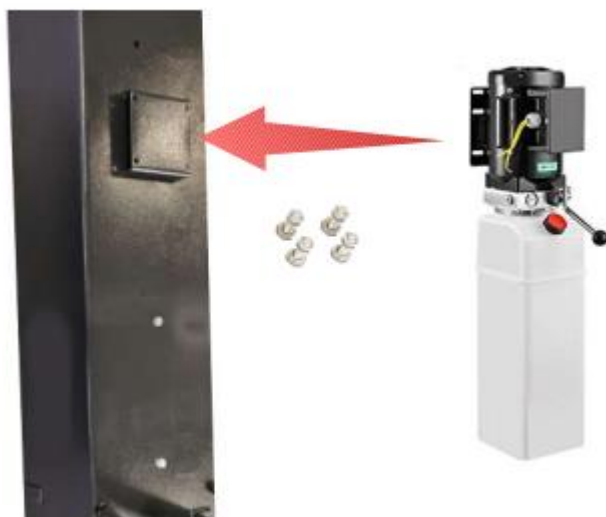
Pomocou kľúča nastavte maticu na zámku tak, aby sa dve drážky zubov presne prelínali.



Obr. 21. Nastavenie

Montáž čerpadla s motorom

Pripojte motor s čerpadlom k držiaku na stĺpe pomocou 4 skrutiek.



Obr. 22. Montáž čerpadla s motorom

Inštalácia hydraulickej hadice

Pripojte hydraulickú hadicu k čerpadlu a piestnici. Dotiahnite pomocou kľúča 19.



Naplnenie hydraulickým olejom

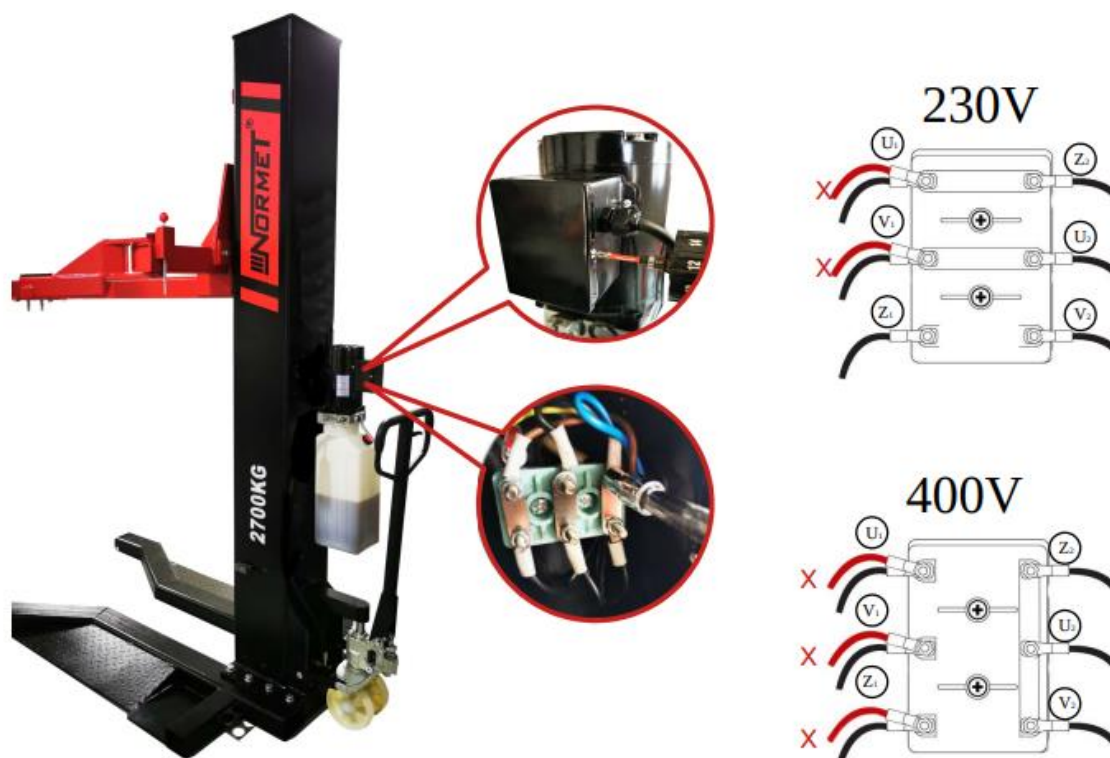
Je potrebné naliať do nádrže 10 litrov hydraulického oleja. Odporúčame OH HM 46.



Obr. 24. Naplnenie olejom

Pripojenie el. napájania

Odstráňte skúšobné vodiče z motora. Odskrutkujte kryt motora krížovým skrutkovačom a privedte káble podľa nižšie uvedeného obrázku.



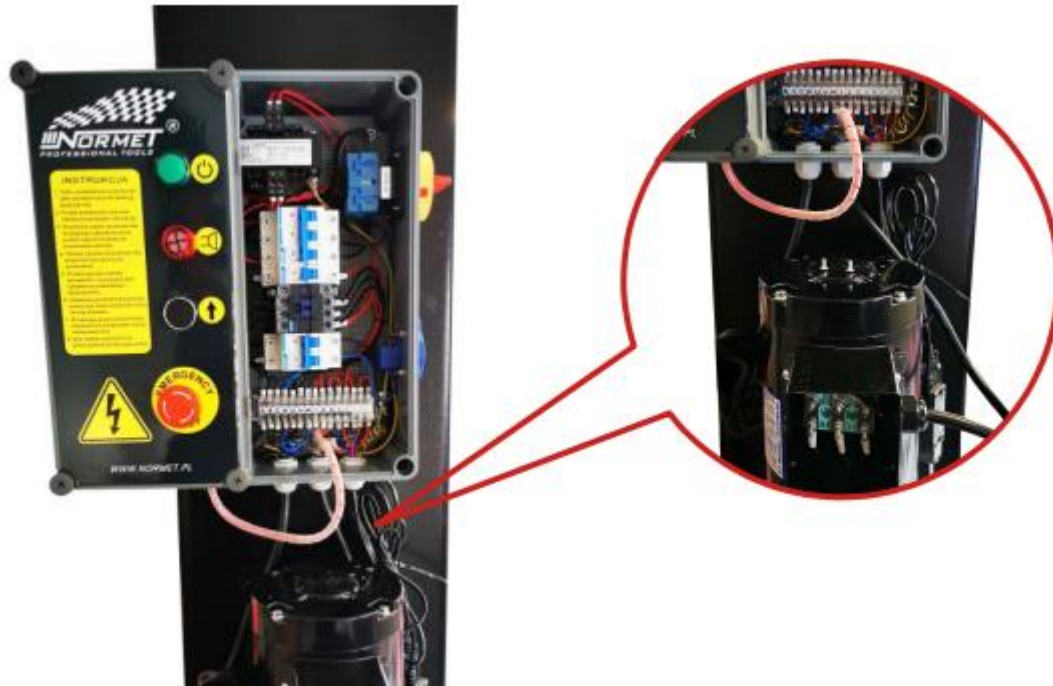
Inštalácia ovládacej skrinky

Potom pripojte ovládací box k stĺpiku pomocou dvoch strojových skrutiek, ktoré sa zasúvajú zvnútra stĺpika cez dve pripravené otvory, ako je znázornené nižšie



Obr. 26. Ovládací box

Pre ďalšiu pripojovaciu prácu môžete namontovať panel ovládacieho boxu, ako je znázornené nižšie. Potom vložte kábel motora cez jedno z otvorov na spodnej strane boxu do ovládacieho boxu.



Obr. 27. Pripojenie

Elektrické pripojenie

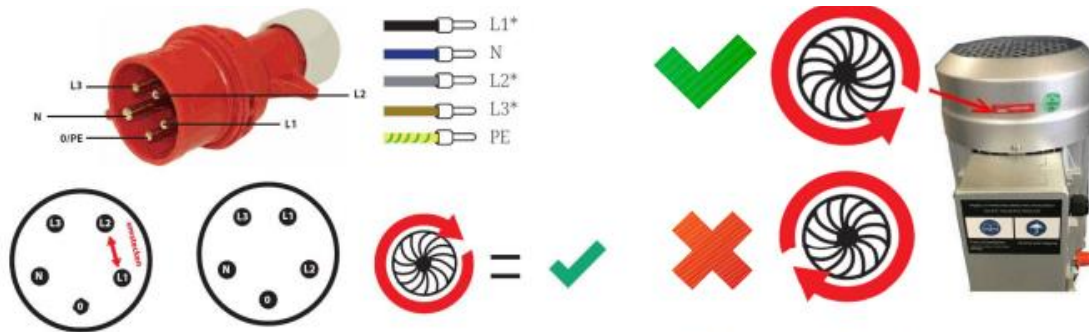
Druhý kábel, v závislosti od verzie 230V, 3-vodičový alebo 4-vodičový pre verziu 400V, by mal byť pripojený k motoru podľa nižšie uvedených schém.



Obr. 28. Pripojenie motora

Smer otáčania motora – platí len pre verziu 400V

Skontrolujte smer otáčania motora, či je v súlade so šípkou na jeho skrini. Ak sa ventilátor viditeľný zhora otáča v opačnom smere než šípka na skrini, čerpadlo pracuje v protismeru hodinových ručičiek a nebude generovať tlak. V tomto prípade musia byť dve fázy v zástrčke prehodené. PAMÄTAJTE, ŽE LEN POVOLENÁ OSOBA S ELEKTRICKÝMI LICENCIAMI MÔŽE ROBIŤ AKÉKOLĽEK ÚPRAVY!



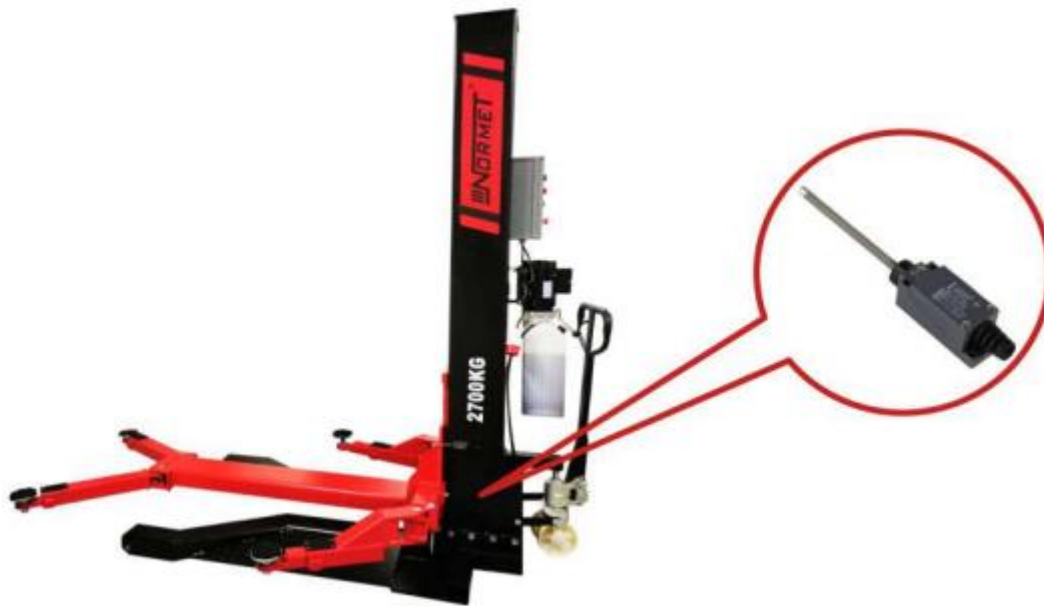
Obr. 29. Zmena smeru otáčania motora

Pripojenie koncového spínača

Dva obmedzovacie spínače sú vyvedené z ovládacej skrinky. Jeden z nich slúži na vypnutie motora pri maximálnej výške. Je namontovaný v hornej časti stĺpika, mal by sa odskrutkovať a viesť cez otvor v stĺpiku a potom upevniť skrutkami na vnútornej strane stĺpika. Je veľmi dôležité ho starostlivo nastaviť spolu s vozidlom.



Druhý obmedzovací spínač slúži na aktiváciu zvukového signálu v záverečnej fáze spúšťania zdviháku. Je namontovaný na spodnej časti stĺpika. Musí byť pripevnený skrutkami na stĺpik. Má byť nastavený tak, aby plynule aktivoval zvukový signál pri každom spustení ramien zdviháku.



Mazanie vodítek stípu

Pred inštaláciou krytov stípu dôkladne potrite vnútro stípu, aby boli všetky steny a vodítka pokryté mazivom.



Obr. 32. Mazanie

Montáž krytu stípu

Kryt by mal byť pripevnený pomocou kovových skrutiek na špeciálne držiaky. Je veľmi dôležité viesť kryt cez vozík na správne miesto, aby sa umožnila jeho voľná prevádzka.



Obr. 33. Kryt

Inštrukcie pred prvým použitím

Uistite sa, že zdvihák je na správnom mieste a na správnej ploche.

Transportný vozík

Pred vykonaním akýchkoľvek testov súvisiacich s zdvíhaním ramien zdviháku sa uistite, že je transportný vozík spustený a zdvihák stojí stabilne a dotýka sa celej plochy základne na zemi.

Elektrický test

Pripojte zástrčku do vhodnej elektrickej zásuvky. Nastavte hlavný vypínač do polohy „ZAP“. Skontrolujte, či svetelná indikácia napájania svieti, ak nie, skontrolujte polohu Núdzového vypínača, ak je to potrebné, otočte ho, aby ste zdvihák aktivovali súčasne. Porovnajete akékoľvek pripojenia s tými na schéme zapojenia.

Mechanický test

Skontrolujte, či sú všetky pripojenia správne. Skontrolujte, či majú všetky pohyblivé časti dostatok miesta. Uistite sa, že všetky pripojenia sú správne vykonané a zabezpečené. Skontrolujte správne dotiahnutie skrutiek a matíc pomocou momentového kľúča.

Hydraulický test

Uistite sa, že olejová nádrž a všetky hydraulické pripojenia nemajú žiadne úniky oleja.

Funkcia koncového spínača

Zdvihnite ramená na maximálnu hornú pozíciu pomocou tlačidla nahor. Skontrolujte, či koncový spínač funguje. Ak nie, upravte ho do správnej polohy, aby fungoval. Nastavenie musí byť potom otestované aj s vozidlom.

Funkcia bezpečnostných poistiek

Zdvihnite zdvihák asi do metrovej výšky. Spustite zdvihák a skontrolujte, či sa vozík s ramenami zablokuje na bezpečnostnom zámku. Ak nie, skontrolujte, či je bezpečnostný zámok v správnej polohe. Ak nie, nastavte ho.

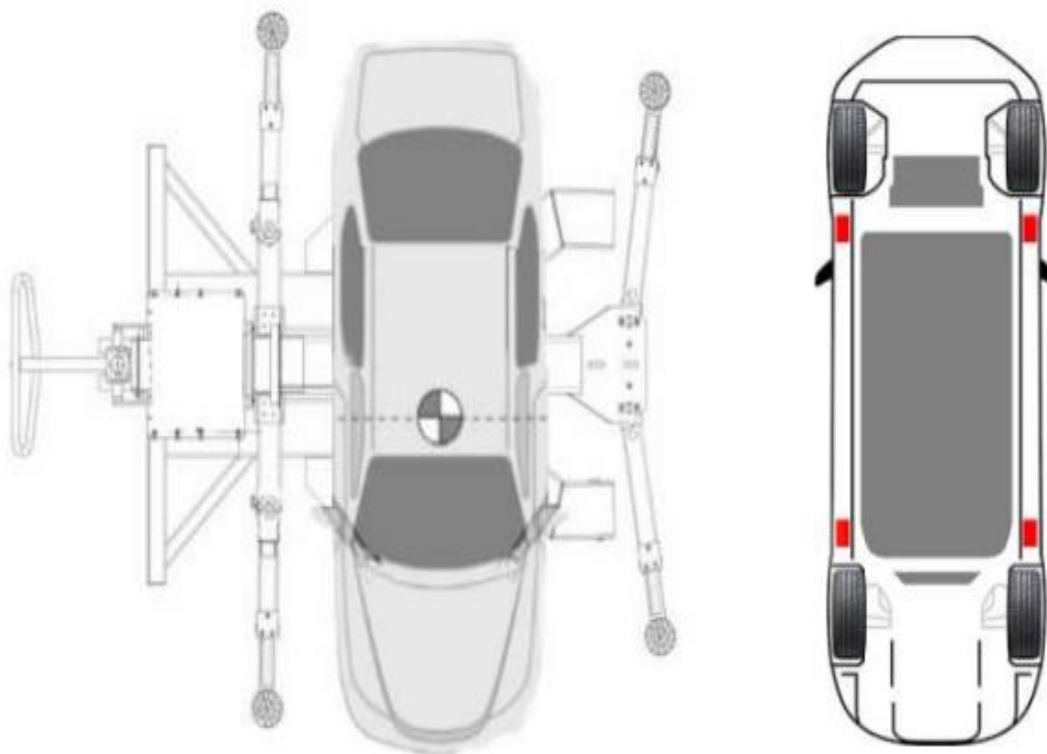
Prevádzka zariadenia

Po zapojení do vhodnej elektrickej zásuvky prepnite vypínač do polohy „ZAP“ a skontrolujte, či indikátor napájania signalizuje prítomnosť napájania. Ak nie, skontrolujte, či nie je vypnutý núdzový vypínač.

Smer vjazdu vozidla

Spustite zdvihák úplne dole. Uistite sa, že prepravný vozík je spustený a zdvihák je stabilný. Nastavte zdvíhacie ramená paralelne so smerom vjazdu. Vjazd vozidla medzi zdvíhacie ramená a vypnite motor. Umiestnite zdvíhacie ramená na miesta podpory vozidla, ktoré sú určené výrobcom, a nastavte gumové adaptéry na rovnakú výšku.

Stred hmotnosti vozidla musí byť medzi zdvíhacími ramenami. Používajte len výrobcom určené miesta na zdvíhanie.



Obr. 37. Stred hmotnosti a podporné body

Zdvíhanie

Stlačte a držte tlačidlo na zdvíhanie. Zdvihnite vozidlo pár centimetrov nad zem a skontrolujte uzamknutie ramien a stabilitu zdvíhaného vozidla. Ak je všetko v poriadku pokračujte vo zdvíhaní na požadovanú výšku.

Zaistenie

Stlačte a podržte tlačidlo na znižovanie až kým sa vozík nezamkne do bezpečnostných zámkov. Potom otočte hlavný vypínač do polohy „VYP“.

Spúšťanie

Pred spúšťaním skontrolujte okolie a odstráňte predmety pod zdvihákom, alebo pod zdvíhacími ramenami. Zapnite hlavný vypínač do polohy „ON“, potom stlačte a podržte tlačidlo hore asi 3 sekundy. Zdvihák sa zdvihne a uvoľní tak bezpečnostnú poistku, ktorú odistíte potiahnutím odistovacieho tiahla. Potom stlačte a podržte tlačidlo dole, až kým nie je zdvihák spustený dole. Prepnite hlavný vypínač do polohy „OFF“.

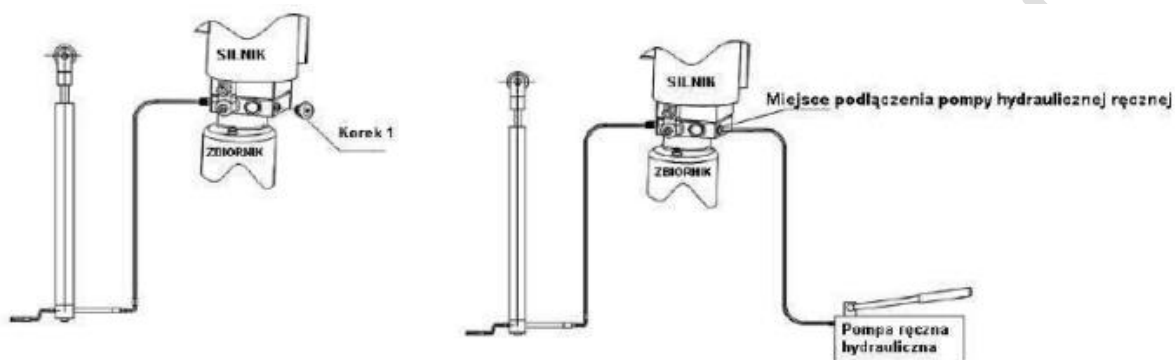
Odjazd s vozidlom

Odtiahnite ramená z pod vozidla, skontrolujte plochu za vozidlom a odidte s vozidlom.

NÚDZOVÉ SPUSTENIE ZDVIHÁKU

V prípade výpadku elektrického prúdu vykonajte núdzové spustenie podľa nižšie uvedených pokynov. Ak je zdvihák zablokovaný na západkách:

1. Použite prídavné hydraulické ručné čerpadlo (nie je súčasťou balenia) a pripojte ho ako je znázornené na obrázku nižšie. Potom pomocou ručného hydraulického čerpadla zdvihnite ramená tak, aby nevyvíjali tlak na západky a dali sa odblokovať.



Odblokujte bezpečnostné poistky a spustíte vozidlo na zem.

USKLADNENIE

Ak dlhodobo nepoužívate zdvihák, zdvihák odpojte od elektrického napájania. Vypustite hydraulický olej. Vyhnite sa používaniu vysokotlakých čistiacich zariadení. Používajte čistiace prostriedky, ktoré nepoškodia lak ani tesnenia.

Dodržujte odporúčaný plán údržby, aby váš zdvihák fungoval na plný výkon. Výrobca, ani predajca nezodpovedá a ani nebude rešpektovať záruku v prípade nedodržania plánu údržby. Uvedená frekvencia sa vzťahuje na normálne pracovné podmienky. Pred začatím údržby musí byť zdvihák odpojený od elektrického napájania.

Interval	Časť	Kontrola
Raz za 7 dní	Gumové pätky	Opotrebovanie / poškodenie
	Oporné ramená	Praskliny / ohnutie
	Konštrukcia zdviháku	Viditeľné poškodenia
	Hydraulický systém	úniky
	Zdvíhacia reťaz	Viditeľné poškodenia
	Uzamykacie zámky ramien	Opotrebovanie / poškodenie
	Bezpečnostné poistky	Opotrebovanie / poškodenie
	Koncový spínač	Opotrebovanie / poškodenie
Raz za 30 dní	Skrutky držiace stĺp	Dotiahnuť na správny moment
	Skrutky držiace ramená	Dotiahnuť na správny moment
	Hydraulický piest	Kontrola únikov oleja
	Zdvíhacia reťaz	Opotrebovanie / poškodenie
	Posuvný vozík	Opotrebovanie / poškodenie
	Hladina hydraulického oleja	Kontrola / doliatie oleja
Raz za 12 mesiacov	Hydraulický systém	Vyčistiť

	Hydraulický olej	Vymeniť náplň
	Filter hydraulického systému	Vyčistiť
	Elektrický systém	Kontrola poškodení
	Tesnenia hydrauliky	Kontrola

RIEŠENIE PROBLÉMOV

Problém	Dôvod	Riešenie
Motor nefunguje	Nie je el.prúd	Skontrolujte el.pripojenie
	Nesprávne el.napájanie	Skontrolujte el.pripojenie
	Zhorený motor	Vymeňte motor
	Pokazený hlavný vypínač	Vymeňte hlavný vypínač
	Poškodený koncový spínač	Vymeňte koncový spínač
	Poškodený rozbehový kondenzátor	Vymeňte rozbehový kondenzátor
	Bezpečnostný vypínač je zatlačený	Odistite bezpečnostný vypínač
Motor beží, ale zdvihák nezdvíha	Nesprávny smer otáčania motora	Zmeňte zapojenie fáz
	Nízky tlak hydraulického oleja	Nastavte tlakový ventil
	Hydraulická hadica, alebo spoj je poškodený	Vymeňte hydraulickú hadicu, alebo spoj
	Nedostatok hydraulického oleja	Doplňte hydraulický olej
	Prepúšťací ventil je otvorený	Skontrolujte prepúšťací ventil
Zdvihák nespúšťa	Bezpečnostné poistky sú neodistené	Odistite bezpečnostné poistky
	Niečo je zaseknuté v stĺpe	Skontrolujte či nie je zapadnuté niečo v stĺpe
	Prepúšťací ventil nie je otvorený	Nastavte prepúšťací ventil
Zdvihák sa samovoľne spúšťa	Porucha prepúšťacieho ventilu	Vymeňte prepúšťací ventil
	Únik hydraulického oleja	Odstráňte únik oleja
Zdvihák nezdvíha pod záťažou	Nesprávne napájanie	Skontrolujte napájanie
	Nízky tlak hydraulického čerpadla	Nastavte správny tlakový ventil
	Preťaženie	Prestaňte pracovať
Ramená sa nezamykajú	Bezpečnostné zámky nezamykajú ramená	Skontrolujte a nastavte bezpečnostné zámky
Zvuk motora	Po zdvihnutí do najvyššej polohy motor začne byť hlučnejší	Pozor hrozí poškodenie, nastavte správne výšku koncového spínača
	Znečistenie hydraulického oleja	Vymeňte hydraulický olej
	Preťaženie	Prestaňte pracovať

Schéma zapojenia 230V

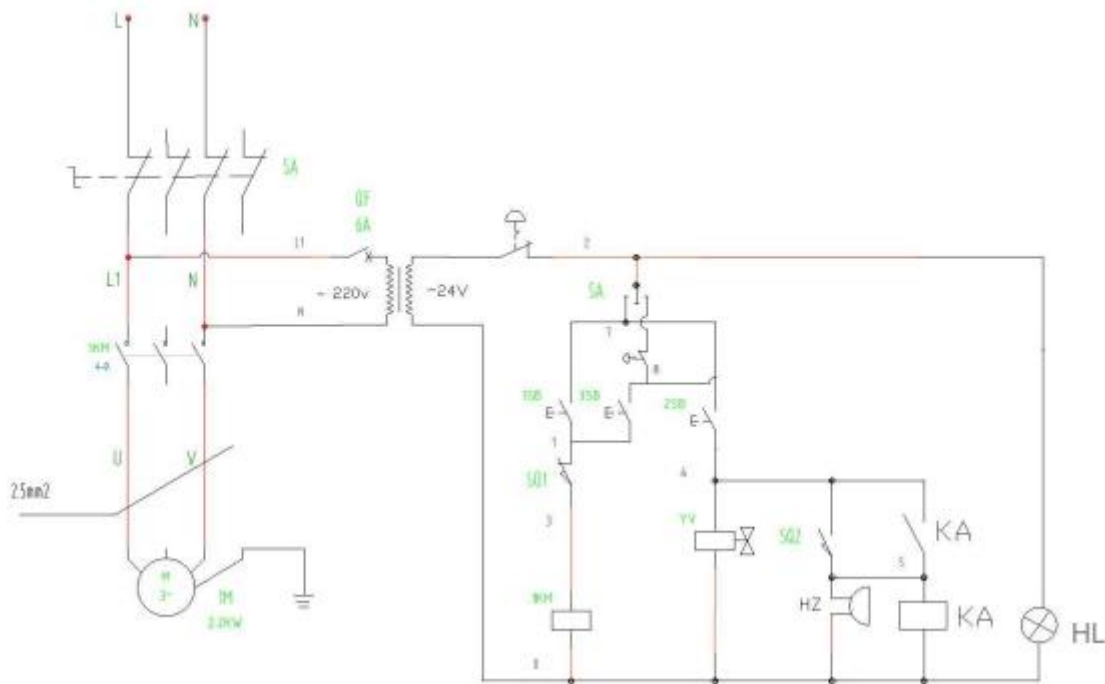
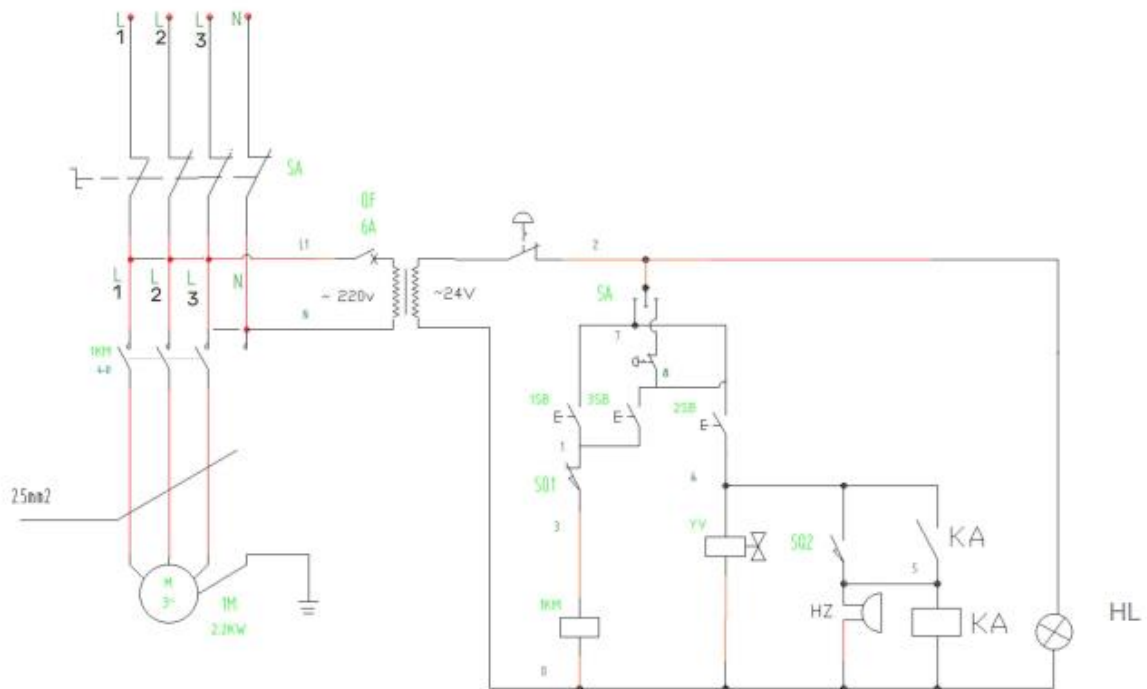
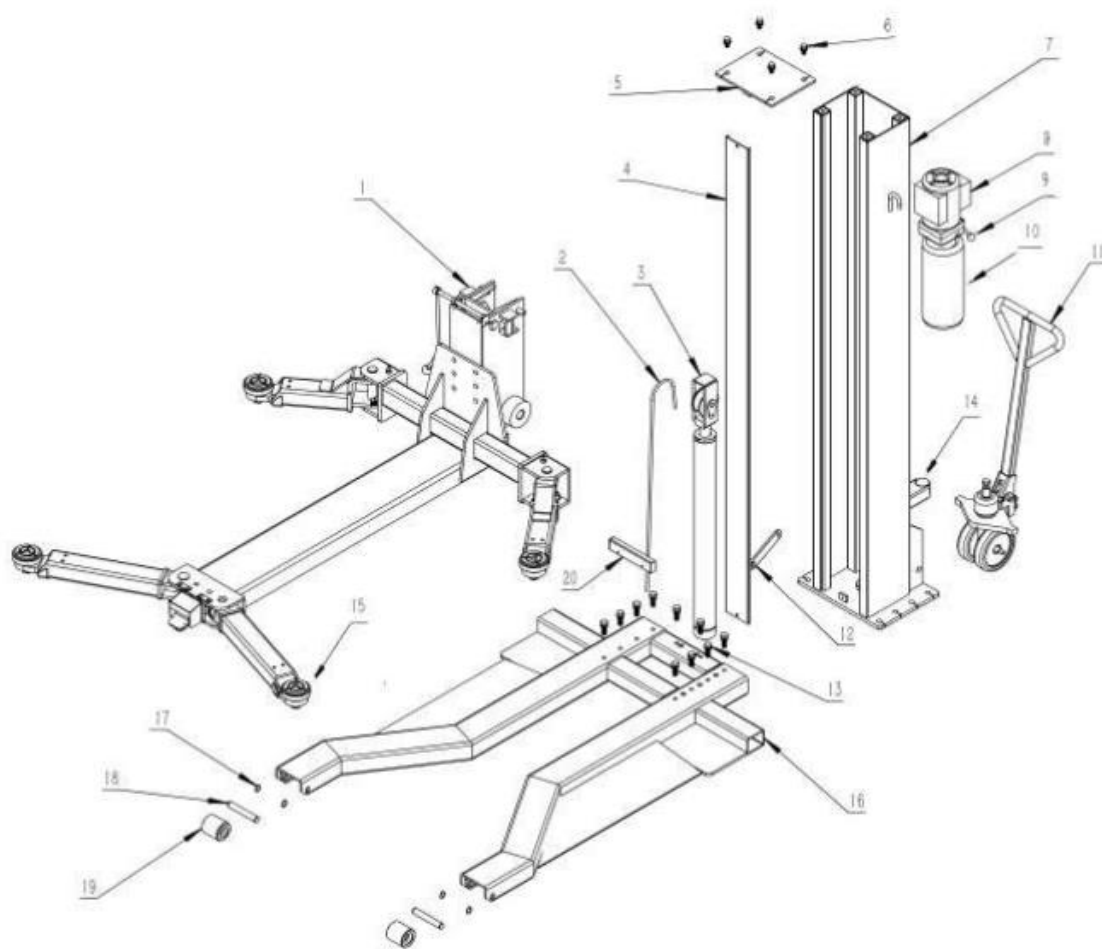


Schéma zapojenia 400V – 3 fázy



Popis súčastiek



1. Bežec	8. Motor	15. Rám
2. Reťaz	9. Páka na spúšťanie dole	16. Základňa
3. Kladka	10. Nádrž na olej	17. Podložka
4. Kryt kladky	11. Prepravný systém – vozík	18. Kolík
5. Vrch stípu	12. Spoj stípu s vozíkom	19. Koleska základne
6. Skrutky na upevnenie vrchu	13. Skrutky na upevnenie stípu k základni	20. Kábel k bezpečnostnej poistke
7. Stípu	14. Držiak na pripravnenie vozíka k stípu	

Záručný list

Na jednotlivý zdvihák model P1-2700 dodávaný spoločnosťou PROFITOP BA s.r.o., Černyševského 46, 851 01 Bratislava je poskytovaná záruka na vady materiálu a spracovanie mechanických a elektrických súčastí produktu. Táto záruka sa nevzťahuje na vady, alebo poškodenie spôsobené bežným opotrebovaním, nesprávnym používaním, neoprávnenými zmenami, zlým zaobchádzaním, alebo nevykonávaním nutnej údržby. Záručná doba na výrobok je 24 mesiacov pre fyzické osoby podľa občianskeho zákoníka, 12 mesiacov pre subjekty s IČO podľa obchodného zákoníka. Záručná lehota začína plynúť odo dňa zakúpenia výrobku.

Zodpovednosť za chyby sa nevzťahuje na chyby spôsobené nasledovne:

- Mechanickým poškodením výrobku spôsobeným kupujúcim,
- Nesprávnym zaobchádzaním s výrobkom
- Zaobchádzaním s výrobkom spôsobom iným ako bol určený,
- Zanedbaním starostlivosti a údržby o tovar.
- Poškodením tovaru nadmerným zaťažovaním,
- Používaním tovaru v rozpore s podmienkami uvedenými v dokumentácii, všeobecnými zásadami, technickými normami, bezpečnostnými predpismi alebo iným porušením záručných podmienok
- Použitie iného hydraulického oleja ako OH HM 46.
- Neodbornou montážou.
- Používaním neodborne vyškoleným a nezaškoleným personálom (obsluha zdvíhacích zariadení podľa §17 ods 3 vyhl.č. 508/2009 Z.z.)

Záruku nie je možné uplatniť, ak pred uvedením zariadenia do prevádzky nebola vystavená revízná správa zariadenia vystavená certifikovaným revíznym technikom, respektívne taká to revízná správa od zariadenia nebude v čase uplatnenia reklamácie aktuálna, alebo nebola vykonaná servisná prehliadka.

Záruka sa nevzťahuje na spotrebný materiál ako sú gumové pätky, vyrovnávacie láná, silónové bloky.

V prípade potreby záručnej opravy, zákazník náhlasi závalu na email : info@stargood.eu, a uvedie opis závady, označenie stroja, názov spoločnosti a číslo nákupného dokladu.

1. Pri problémoch, ktoré sa dajú jednoducho odstrániť svojpomocne (po konzultácii s našim technikom), posielame obratom náhradný diel kurierskou službou na adresu zákazníka. Poškodený diel je zákazník povinný na svoje náklady zaslať na adresu

našej spoločnosti k overeniu príčiny závady. V prípade, ak tak neučiní má právo naša spoločnosť zákazníkovi fakturovať cenu náhradného dielu podľa platného cenníku.

2. Pri komplikovanejších problémoch odporúčame výjazd nášeho technika. Pri záručnej oprave je práca a náhradné diely zdarma. Platí sa cesta technika k zákazníkovi od sídla spoločnosti cena dopravy je 0,5€/km s DPH. Minimálna sadzba za dopravu technika je 20€ bez DPH. Úhrada cestovných nákladov sa platí technikovi priamo na mieste o vykonaní servisného úkonu.

Výrobok: Jednostĺpový zdvihák P1-270	Výrobné číslo:
Dátum predaja:	Potvrdenie odbornej montáže:
Pečiatka a podpis	

Vyhlásenie o zhode so smernicami

My, PROFITOP BA s.r.o.

Černyševského 46, 851 01 Bratislava, Slovenská republika

Tu vyhlasujeme, že zariadenie: **jednostíповý elektrohydraulický zdvihák pre motorové vozidlá:**

Model: P1-2700

Sériové číslo:

Rok výroby: 2023

Zariadenie je v súlade s predpismi:

- Smernica **2006/42/EC** (bezpečnosť strojov)
- Smernica **2004/108/EC** a súvislé dodatky (Elektromagnetická kompatibilita)
- Smernica **2006/95/EC** a súvislé dodatky (Nízke napätie)

Pre dizajn a konštrukčné špecifikácie boli použité následné štandarty.

UNI EN 12100 1 časť Bezpečnosť strojov – základné koncepty, celkové dizajnové princípy. Základná terminológia a metodika.

UNIEN ISO 12100 2.časť, základné koncepty, celkové dizajny princípy.

UNIEN 1493 Zdvíhacia plošina pre vozidlá.

CEIEN 60204-1 Bezpečnosť strojov. Elektrické vybavenie zariadení.

CEIEN 61000-6-4 Elektromagnetická kompatibilita. Štandarty pre emisie.

CEIEN 61000-6-2. Elektromagnetická kompatibilita. Štandarty pre imunitu.

Declaration of conformity

Declaration of conformity

The Normet company declares that the PX-3500WN lift complies with all relevant provisions of EC (EU) directives

Rodzaj podnośnika:

Podnośnik jednokolumnowy

Następujące przepisy zostały spełnione:

Oznaczenie:

Dyrektywa maszynowa.

P1-2700

The following regulations have been met: Machinery Directive.

DIRECTIVE 2006/42/EC OF THE EUROPEAN PARLIAMENT AND OF THE COUNCIL of 17 May 2006 on machinery.

Serial Number/ Year of production

And they comply with harmonized standards

The following standards have been maintained

PN EN 1493:2010 (wersja ang.)

Podnośniki pojazdów.

PN EN 60204-1:2010

Bezpieczeństwo maszyn. Wyposażenie elektryczne maszyn.

Część 1 Wymagania ogólne.

Odpowiadająca wymogom bezpieczeństwa instrukcja obsługi i montażu.

Niniejsze oświadczenie traci moc w momencie samowolnie dokonanych zmian przy urządzeniu (maszynie), nie uzgodnionych uprzednio z firmą NORMET.

Firma Normet

42-200 Częstochowa, ul. św Rocha 104

www.normet.pl

biuro@normet.pl

The person responsible for the preparation of technical documentation:



Adrian Książek

data wydania :

Częstochowa, dnia 28.07.2020r



WWW.NORMET.PL

